

2022

3. Çeyrek

01.01.2022 - 30.09.2022

Ara Dönem Faaliyet Raporu

**“Alüminyuma
Şekil
Veriyoruz.”**



ÇUHADAROĞLU
metal SANAYİ VE PAZARLAMA A.Ş.

İÇİNDEKİLER

Sayfa

1. Genel Bilgiler	1-6
1.1. Rapor Dönemi	2
1.2. Şirket Bilgileri	2
1.3. Sermaye ve Ortaklık Yapısı	3
1.4. İştirakler/Bağlı Ortaklıklar ve Pay Oranlarına İlişkin Bilgiler	4
1.5. Yönetim Kurulu, Komiteler ve Üst Yönetim	4
1.6. İnsan Kaynakları	5
1.7. Organizasyon Şeması	6
2. Araştırma ve Geliştirme Çalışmaları	7-8
3. Faaliyetler ve Faaliyetlere İlişkin Önemli Gelişmeler	9-13
3.1. Rakamlarla Çuhadaroğlu	10
3.2. Faaliyet Döneminde Yapılan Yatırımlara İlişkin Bilgiler ve Yatırım Planları	11
3.3. İlişkili Taraf İşlemlerine İlişkin Bilgiler	11
3.4. Üretime İlişkin Değerlendirmeler	11
3.5. Şirket Performansına İlişkin Değerlendirmeler	12
3.6. Şirket ve Sektör Değerlendirmeleri	12
3.7. Çuhadaroğlu Metal Markalarına İlişkin Bilgiler	13
4. Finansal Durum	14-17
4.1. Finansal Duruma ve Faaliyet Sonuçlarına İlişkin Yönetim Organının Değerlendirmesi	15
4.2. Finansal Analiz	16
4.3. Kar Dağıtımına İlişkin Bilgiler	17
4.4. Pay Geri Alım Programı	17
5. Riskler ve Yönetim Kurulunun Değerlendirmesi	18-20
5.1. Finansman Kaynakları	19
5.2. Risk Yönetim Politikalarına İlişkin Bilgiler	19
5.3. İç Kontrol Sistemi ve İç Denetime İlişkin Bilgiler	20

Genel Bilgiler

Raporun ilgili olduğu hesap dönemi 01 Ocak 2022 - 30 Eylül 2022 ara hesap dönemidir.

Şirket Bilgileri

Ticaret Ünvanı	: Çuhadaroğlu Metal Sanayi ve Pazarlama A.Ş.
Tescil Yılı / Yeri	: 1978 / İstanbul
Sicil Numarası	: 157656
Mersis Numarası	: 0264001872900010
Çıkarılmış Sermaye	: 71.250.000 TL
Kayıtlı Sermaye Tavanı	: 300.000.000 TL
İşlem Gördüğü Borsa	: Borsa İstanbul A.Ş.
İşlem Gördüğü Pazar	: Ana Pazar
İşlem Sembolü	: CUSAN
Adres	: Yakuplu Mahallesi Hürriyet Bulvarı No: 6-8 Beylikdüzü / İstanbul
Web Sitesi	: www.cuhadaroglu.com
E-mail	: yatirimci@cuhadaroglu.com
Telefon	: (0212) 224 20 20
Fax	: (0212) 225 90 23
Faaliyet Konusu	: Mimari uygulama alüminyum sistem profilleri, sanayi tipi alüminyum profilleri, mimari uygulamalarda kullanılan kapı, pencere, cam aksesuarları ve çeşitli cephe kaplamaları satışı



Pay Sahibi	30 Eylül 2022 Sermayedeki Payı (TL)	30 Eylül 2022 Pay Oranı (%)	31 Aralık 2021 Sermayedeki Payı (TL)	31 Aralık 2021 Pay Oranı (%)
Murat Ruhi Çuhadaroğlu	23.082.917,00	32,40	23.082.917,00	32,40
Halil Nejat Çuhadaroğlu	23.082.917,00	32,40	23.082.917,00	32,40
Sevim Çuhadaroğlu	6.584.166,00	9,24	6.584.166,00	9,24
Diğer (Halka Açık)	18.500.000,00	25,96	18.500.000,00	25,96
<i>Fiili Dolarımdaki Paylar</i>	18.140.000,00	25,46	18.500.000,00	25,96
<i>Şirket Tarafından Geri Alınan Paylar*</i>	360.000,00	0,50	-	-
TOPLAM	71.250.000,00	100,00	71.250.000,00	100,00

*24.08.2022 tarihli Yönetim Kurulu kararıyla başlatılan pay geri alım işlemleri kapsamında Çuhadaroğlu Metal San ve Paz A.Ş. tarafından alınan paylardır.

Şirket sermayesinin halka açık olan kısmı Borsa İstanbul A.Ş.'de (BİST) işlem görmektedir. Şirket kayıtlı sermaye sistemine tabi olup, kayıtlı sermayesi 300.000.000 TL'dir

Şirket'in 30 Eylül 2022 tarihindeki çıkarılmış sermayesi 71.250.000 TL'dir. (31 Aralık 2020: 71.250.000 TL). Bu sermaye, her biri 1 TL nominal değerde nama yazılı 6.200.000 adet A grubu paya, 65.050.000 adedi ise B grubu olmak üzere 71.250.000 adet paya bölünmüştür.

Şirket'in imtiyazlı payları ve payların oy haklarına ilişkin açıklamalar:

Pay Sahibi	30 Eylül 2022 Sermayedeki Payı (Adet)	30 Eylül 2022 Pay Grubu	31 Aralık 2021 Sermayedeki Payı (Adet)	31 Aralık 2021 Pay Grubu
Murat Ruhi Çuhadaroğlu	2.713.063	A	2.713.063	A
Halil Nejat Çuhadaroğlu	2.713.063	A	2.713.063	A
Sevim Çuhadaroğlu	773.874	A	773.874	A
TOPLAM	6.200.000		6.200.000	

Şirketin yapılacak olağan ve olağanüstü genel kurul toplantılarında her bir A grubu pay sahibinin yönetim kurulu üyelerinin seçimi hariç olmak üzere 15 (on beş), her bir B grubu pay sahibinin ise 1 (bir) oy hakkı vardır.

Yönetim kurulunun 5 üyeden oluşması halinde 2 üye, 6 veya 7 üyeden oluşması halinde 3 üye, 8 veya 9 üyeden oluşması halinde 4 üye A grubu nama yazılı pay sahiplerinin göstereceği adaylar arasından seçilir.

Yapılacak sermaye artırımlarında aksi kararlaştırılmadıkça A grubu paylar karşılığında A grubu, B grubu paylar karşılığında B grubu paylar çıkartılır. Ancak, ortakların yeni pay alma hakları sınırlandırıldığı takdirde, çıkarılacak yeni payların tümü B grubu olarak çıkarılacaktır.

Sermayeyi temsil eden paylar kaydileştirme esasları çerçevesinde kayden izlenir.

Yönetim Kurulu, Sermaye Piyasası Mevzuatı hükümlerine uygun olarak gerekli gördüğü zamanlarda kayıtlı sermaye tavanına kadar yeni pay ihraç ederek çıkarılmış sermayeyi arttırmaya, imtiyazlı pay sahiplerinin haklarının kısıtlanması ve pay sahiplerinin yeni pay alma hakkının sınırlandırılması ile primli veya nominal değerinin altında pay ihracı konularında karar almaya yetkilidir. Yeni pay alma hakkını kısıtlama yetkisi pay sahipleri arasında eşitsizliğe yol açacak şekilde kullanılamaz.

Şirket'in sermayesi, gerektiğinde Türk Ticaret Kanunu ve Sermaye Piyasası Mevzuatı hükümleri çerçevesinde artırılabilir veya azaltılabilir.

Genel Kurul toplantılarında pay sahipleri kendilerini hariçten tayin edecekleri vekil aracılığıyla temsil ettirebilirler. Şirket'te pay sahibi olan vekiller kendi oylarından başka, temsil ettikleri pay sahiplerinin sahip oldukları oyları da kullanabilirler. Oy kullanımında ve vekaleten oy verme işlemlerinde Sermaye Piyasası Mevzuatına uyulur.

Şirket'in doğrudan veya dolaylı iştirakleri / bağlı ortaklıkları ve pay oranlarına ilişkin bilgiler, konsolidasyona tabi işletmelerin ana ortaklık sermayesindeki payları hakkında bilgiler:

Şirket'in, hisselerinin çoğunluğuna ve kontrolüne sahip olduğu bir adet konsolidasyona tabi bağlı ortaklığı bulunmakta olup söz konusu bağlı ortaklık ile ilgili bilgiler aşağıdaki gibidir.

Bağlı Ortaklık Ünvanı	Pay Oranı (%)	Faaliyet Konusu
Çuhadaroğlu Alüminyum San. ve Tic. A.Ş.	66,54	Alüminyum dış cephe inşaat taahhüt işleri

Yönetim Kurulu, Komiteler ve Üst Yönetim**Şirket'in Yönetim Kurulu ile İlgili Bilgileri**

Çuhadaroğlu Metal Sanayi ve Pazarlama A.Ş.'nin Yönetim Kurulu Üyeleri'ne ait bilgiler aşağıda yer almaktadır.

Adı Soyadı	Görevler	Göreve Başlama Tarihi	Görev Süresi
Murat Ruhi Çuhadaroğlu	Yönetim Kurulu Başkanı / Murahhas Üye	26.04.2022	3 yıl
Halil Nejat Çuhadaroğlu	Yönetim Kurulu Başkan Yardımcısı / Murahhas Üye	26.04.2022	3 yıl
Dr. Metin Yılmaz	Yönetim Kurulu Üyesi, Kurumsal Yönetim Komite Üyesi, Riskin Erken Saptanması Komite Üyesi	26.04.2022	3 yıl
Rahime Alev Dumanlı	Bağımsız Yönetim Kurulu Üyesi, Denetimden Sorumlu Komite Üyesi, Kurumsal Yönetim Komitesi Başkanı, Riskin Erken Saptanması Komitesi Üyesi*	26.04.2022	1 yıl
Abdullah Günhan Aksoy	Bağımsız Yönetim Kurulu Üyesi, Denetimden Sorumlu Komite Başkanı, Riskin Erken Saptanması Komitesi Başkanı	26.04.2022	1 yıl

Yönetim Organı Üyelerinin İşlemleri ve Rekabet Yasağına İlişkin Bilgiler

Yönetim Kurulu üyelerinin Şirket ile kendisi veya başkası adına yaptığı işlemler ile rekabet yasağı kapsamında bir faaliyeti bulunmamaktadır.

Komiteler

Şirket'in Yönetim Kurulu, Sermaye Piyasası Kurulu'nun Kurumsal Yönetim Tebliği'nde yer alan hükümler çerçevesinde mevcut komitelerin yapısı ve faaliyetlerini gözden geçirerek; Denetimden Sorumlu Komite, Riskin Erken Saptanması Komitesi ve Kurumsal Yönetim Komitelerini oluşturmuştur. Aday Gösterme Komitesi, ve Ücret Komitesi görev ve sorumlulukları Kurumsal Yönetim Komitesi tarafından yerine getirilmektedir.

Denetimden Sorumlu Komite Üyelerine ilişkin bilgiler:

Adı Soyadı	Komite'deki Ünvanı	Ünvanı	İcracı / İcracı Değil
Abdullah Günhan Aksoy	Başkan	Bağımsız Yönetim Kurulu Üyesi	İcracı Değil
Rahime Alev Dumanlı	Üye	Bağımsız Yönetim Kurulu Üyesi	İcracı Değil

Riskin Erken Saptanması Komitesi Üyelerine ilişkin bilgiler:

Adı Soyadı	Komite'deki Ünvanı	Ünvanı	İcracı / İcracı Değil
Abdullah Günhan Aksoy	Başkan	Bağımsız Yönetim Kurulu Üyesi	İcracı Değil
Dr. Metin Yılmaz	Üye	Yönetim Kurulu Üyesi	İcracı
Rahime Alev Dumanlı	Üye	Bağımsız Yönetim Kurulu Üyesi	İcracı Değil

Kurumsal Yönetim Komitesi Üyelerine ilişkin bilgiler:

Adı Soyadı	Komite'deki Ünvanı	Ünvanı	İcracı / İcracı Değil
Rahime Alev Dumanlı	Başkan	Bağımsız Yönetim Kurulu Üyesi	İcracı Değil
Dr. Metin Yılmaz	Üye	Yönetim Kurulu Üyesi	İcracı
Cihan Kurt	Üye	Kurumsal Risk Yönetimi ve Yatırımcı İlişkileri Yöneticisi	İcracı

Üst Düzey Yöneticiler ile İlgili Bilgiler

Görevler	Adı Soyadı
Genel Müdür (Grup)	Kenan Aracı
Genel Müdür Yardımcısı (Ana Ortaklık)	Gökhan Atsız
Genel Müdür Yardımcısı (Bağlı Ortaklık)	Çetin Gürdal

Yönetim Kurulu Üyeleri ile Üst Düzey Yöneticilere Sağlanan Mali Haklar ve Diğer Menfaatler

Şirket, Yönetim Kurulu üyeleri ve üst düzey yöneticilere; huzur hakkı, ücret, prim ödemesi yapmakta, özel sağlık sigortası, ulaşım, iletişim gibi aynı haklar tesis etmektedir.

Sağlanan Mali Menfaat	01.01.2022 - 30.09.2022 Dönemine İlişkin Tutar (TL)	01.01.2021- 30.09.2021 Dönemine İlişkin Tutar (TL)
Yönetim Kurulu Üyeleri ve Üst Düzey Yöneticilere Sağlanan Haklar	5.052.040	2.814.943

İnsan Kaynakları

Personel Sayısı ile İlgili Bilgiler

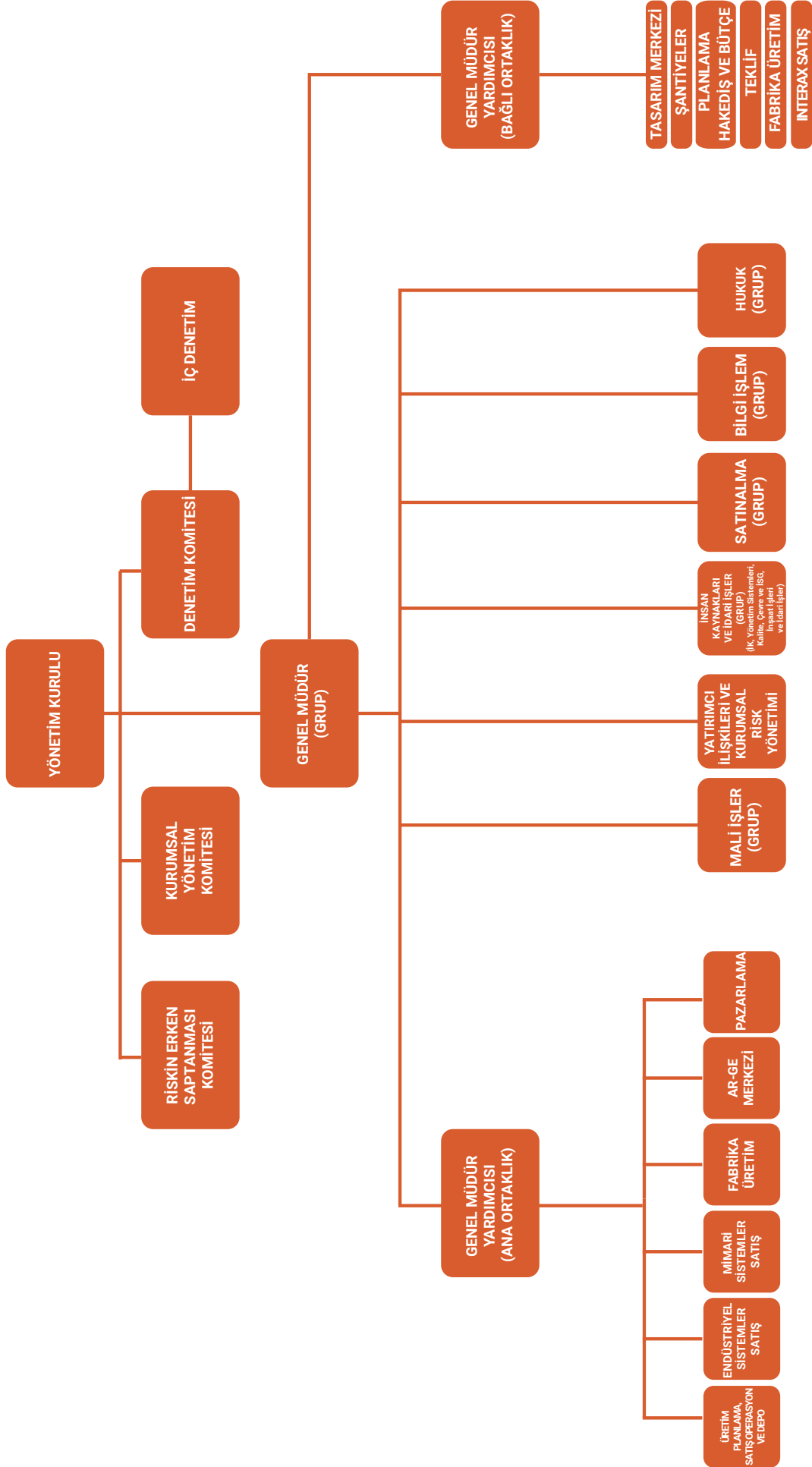
Şirket	Personel Sayısı
Çuhadaroğlu Metal San. ve Paz A.Ş.	403
Çuhadaroğlu Alüminyum San. ve Tic A.Ş. (Bağlı Ortaklık)	284

Personel hareketleri, toplu sözleşme uygulamaları, personele sağlanan hak ve menfaatler

Şirket ve Bağlı Ortaklık'ın 30.09.2022 itibarıyla personel sayısı toplam 687 kişidir.

Toplu sözleşme uygulaması bulunmamaktadır.

Şirket'in çalışanlarına sağladığı faydalar; ücretin yanı sıra; tamamlayıcı sağlık sigortası, çocuk yardımı, servis ve yemek hizmeti ile çalışanların doğum günü ve 8 Mart Dünya Kadınlar Günü'nde verilen hediyelerdir.



Arařtırma ve Geliřtirme Çalıřmaları

Ağırlıklı olarak inşaat sektöründe dış cephe kaplama ve alüminyum doğrama sistemleri üzerinde olan Ar-Ge faaliyetlerinde 2022 yılının dokuz aylık döneminde aşağıdaki çalışmalar yapılmıştır.

Bilim, Sanayi ve Teknoloji Bakanlığı resmi Ar-Ge Merkezi olarak, yeni projelerin yürütülmesine devam edilmektedir.

Üniversite – Sanayi İşbirliği çerçevesinde Marmara Üniversitesi ile Ar-Ge Merkezi Projesi yürütülmektedir. Marmara Üniversitesi ve FSM Vakıf Üniversitesi ile akademik yayınlar konusunda çalışmalara devam edilmektedir.

Amerika kıtası başta olmak üzere, fırtınaya dayanıklı Storefront sistemleri sertifikasyon süreci devam etmektedir. 2022 yılı içerisinde 'window' ve 'sliding door' sistemlerinin performans testlerine devam edilmektedir.

Bimobject firmasının bulut tabanlı platformuna DS70 Doğrama sisteminin BIM objeleri hazırlanarak yüklenmiştir.

2021 yılı Ar-Ge Merkezi Faaliyet Raporu Bilim Sanayi ve Teknoloji Bakanlığı tarafından onaylanmıştır. Ar-Ge Merkezi faaliyetlerine devam etmektedir.

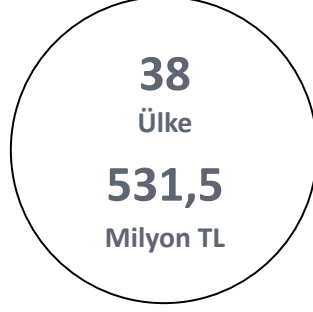
Müşteriler tarafından gelen talepler doğrultusunda projelere özel tasarım çalışmalarına devam edilmektedir.

Faaliyetler ve Faaliyetlere İlişkin Önemli Gelişmeler

Yurt içinde ve yurt dışında oldukça yüksek bilinirliđi olan ve pazar payını sürekli olarak büyüten Grup; kalite, güven, rekabetçilik, teknolojik üstünlük, faaliyet alanı çeşitliliđi ile şirketlerini geleceđe taşımaktadır.



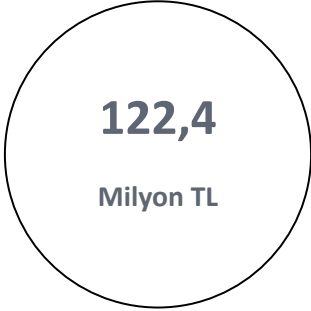
Çuhadarođlu Grubu'nun 2022 yılı dokuz aylık döneminde cirosu 1.354 Milyar TL olarak gerçekleşti.



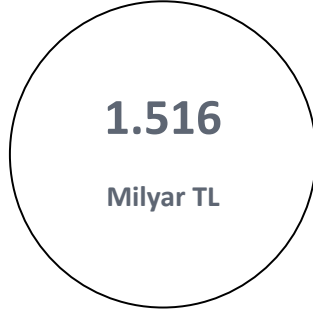
Yaklaşık 38 ülkeye ihracat yapan Grup'un 2022 yılı dokuz aylık döneminde gerçekleştirdiđi ihracat 531,5 Milyon TL oldu. Yurt dışı satışların toplam ciro içindeki oranı %39'dur.



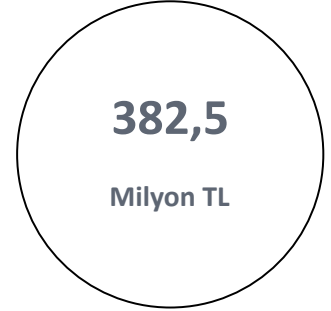
Grup'un 2022 yılı dokuz aylık döneminde Faiz Amortisman Vergi Öncesi Karı (FAVÖK) 299 Milyon TL olarak gerçekleşti.



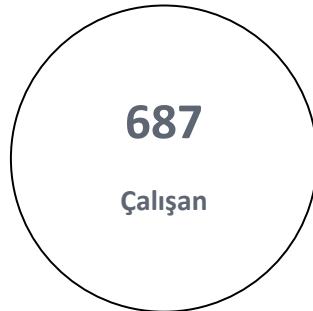
Grup'un 2022 yılı dokuz aylık döneminde net karı 122,4 Milyon TL oldu. (Ana ortaklık payı 124,1 Milyon TL)



Grup'un 30.09.2022 itibarıyla aktif büyüklüđü 1.516 Milyar TL olarak gerçekleşti.



Güçlü özkaynak yapısına sahip Grup'un 30.09.2022 itibarıyla özkaynakları 382,5 Milyon TL oldu.



Çağlayan'da küçük bir atölyede beş kişiyle faaliyet hayatına başlayan Grup'un çalışan sayısı 30.09.2022 itibarıyla 687 kişidir. Grup büyüdükçe istihdam yaratmaya devam ediyor.

Şirket'in ilgili hesap döneminde yapmış olduğu yatırımlara ilişkin bilgiler:

Yatırımın Türü	30 Eylül 2022 Tutarı (TL)
Tesis Makine ve Cihazlar	3.464.490
Demirbaşlar	2.979.310
Taşıtlar	8.242.450
Özel Maliyetler	763.106
Yapılmakta Olan Yatırımlar	12.278.204
Haklar	2.596.637
Ar-Ge	2.113.946
Diğer Maddi Olmayan Duran Varlıklar	104.569
TOPLAM	32.542.712

Yatırımlardaki gelişmeler, teşviklerden yararlanma durumu, yararlanılmışsa ne ölçüde gerçekleştirildiği:

Şirket'in 27.06.2018 tarihli A138086 numaralı yatırım teşvik belgesi bulunmaktadır. Bu belgede yer alan makine ve teçhizat alımı işlemi devam etmektedir. Belgenin Süresi 27.10.2022 tarihinde sona erecektir.

Bu belge ile birlikte sahip olunan haklar yurt içinden ve yurt dışından tedarik edilecek yatırımlar için KDV muafiyeti ve gümrük vergisi muafiyetinden yararlanılmaktadır.

Şirket'in ilgili hesap döneminde yararlandığı devlet teşvik ve yardımları:

Teşvik ve Yardım Detayı	30 Eylül 2022 Tutarı (TL)
Pazara Giriş Belge Desteği	188.746,66
TOPLAM	188.746,66

İlişkili Taraf İşlemlerine İlişkin Bilgiler

İlişkili taraf işlemleri ve bakiyelerine ilişkin ortaklara sunulması zorunlu bilgiler Kamuya Aydınlatma Platformu (KAP)'nda ilan edilen 01.01.2022 - 30.09.2022 dönemine ait konsolide finansal tablolar ve dipnotlarının 4. maddesinde yer almaktadır.

Üretime İlişkin Değerlendirmeler

İşletmenin üretim birimlerinin nitelikleri, kapasite kullanım oranları ve bunlardaki gelişmeler, genel kapasite kullanım oranı, faaliyet konusu mal ve hizmet üretimindeki gelişmeler, miktar, kalite, sürüm ve fiyatların geçmiş dönem rakamlarıyla karşılaştırmalarını içeren açıklamalar:

Şirket'in 2022 yılı Ocak - Eylül dönemi üretimine bakıldığında; mamul biyet üretiminin geçen yılın aynı dönemine göre %5 oranında azalış ile 16,94 Bin Ton, alüminyum profil üretiminin ise yine geçen yılın aynı dönemine göre %18,4 oranında artış ile 10,18 Bin Ton olarak gerçekleştiği görülmektedir.

2022 yılı dokuz aylık dönemde biyet üretiminde kapasitenin %70'i kullanılırken, profil üretiminde ekstrüzyon kapasitesinin %68'i kullanılmıştır.

Şirket'in mamul biyet üretim kapasitesi yıllık 32 Bin Ton, alüminyum ekstrüzyon profil üretim kapasitesi yıllık 20 Bin Ton'dur. Bu kapasiteler 24 saat çalışma esasına göre hesaplanmaktadır.

Şirket'in performansını etkileyen ana etmenler, Şirket'in faaliyette bulunduğu çevrede meydana gelen önemli değişiklikler, Şirket'in bu değişikliklere karşı uyguladığı politikalar, Şirket'in performansını güçlendirmek için uyguladığı yatırım ve temettü politikası:

Şirket'in performansını etkileyen ana etmenlerin başında üretimde kullanılan hammaddelere ilişkin faktörler gelmektedir. Bu hammaddeler, Alüminyum külçe türevleri ile boya maddeleri ve yardımcı kimyasallardır. Alüminyum hammaddeleri %95 oranında yurt dışından temin edilmektedir. Hammaddede yurt dışına bağımlı olunması yerel sektör açısından risk oluşturmaktadır. Ayrıca, yerel ve küresel tedarik zincirindeki bozulmalar, hammadde ve yarı mamul fiyatlarında ortaya çıkabilecek ani maliyet artışları, Türkiye inşaat sektöründe meydana gelebilecek daralmalar da performansı etkileyen diğer ana etmenlerdir.

2019 yılının Aralık ayında Çin'de ortaya çıkan ve tüm Dünya'ya yayılan Covid-19 salgını ülkemizi de olumsuz etkilemektedir. Salgın'ın Şirket faaliyetlerimize etki etmemesi adına Covid-19 Kriz Komitesi kurulmuştur. Kamu kuruluşlarının da yönlendirmesiyle gerekli önlemler alınmış olup, alınmaya devam edilmektedir. Dolayısıyla Salgın'ın şirketimize önemli bir etkisi olmamıştır.

Şirket büyük tutarda ve uzun vadeli talebi karşılayacak yatırımlarını tamamlamıştır. Buna ek olarak, mevcut ve potansiyel talep artışlarını karşılamak amacıyla yeni yatırımlar planlanmaktadır.

Şirket yönetimi gelecekte ihtiyaç duyulacak işletme sermayesini ve büyüme hedeflerini göz önünde tutarak, temettü politikasını ve tutarını belirlemektedir. Şirket'in yazılı temettü politikası kamuoyuna duyurulmuştur.

Şirket ve Sektör Değerlendirmeleri**Faaliyet gösterilen sektör ve Şirket'in bu sektör içindeki yeri:**

Türkiye alüminyum sektörü; 4 Milyar Dolar büyüklüğü, 1.500'ün üzerinde firması ve 30.000'den fazla çalışanı ile ülke ekonomisinde önemli bir yere sahiptir. Türkiye'de alüminyum talebi her geçen gün artmaktadır. Özellikle inşaat sektöründe daha özellikli yüksek binaların artması ile birlikte muadil ürünlerin nitelik ve fiziksel olarak talepleri karşılayamaması alüminyum kapı, pencere ve cephe sistemleri kullanımını yaygınlaştırmıştır. Bununla birlikte; Türkiye'de yeterli alüminyum boksit rezervi olmadığından sektör dışı bağımlı durumdadır.

Türkiye'nin 2022 yılı 3. çeyrek ihracat rakamlarına bakıldığında; alüminyum sektörü ihracatının geçen yılın aynı dönemine göre %43 artış göstererek 4.9 Milyar ABD Doları olarak gerçekleştiği görülmektedir. Alüminyum sektörü ihracatı, demir ve demir dışı metaller ihracatında %44'lük pay ile liderliğini sürdürmektedir.

Alüminyum sektörü alt ürün grupları incelendiğinde; ihracattaki en büyük payın 1,8 Milyar ABD Doları ile alüminyum çubuk ve profiller (ağırlıklı olarak ekstrüzyon) grubuna ait olduğu görülmektedir. Sıralamayı 1,05 Milyar ABD Doları değeri ile alüminyum sac ve levha grubu takip etmektedir. Alüminyum folyo ürün grubu ise 516,5 Milyon ABD Doları ile ihracatta üçüncü sıradadır. Alt ürün gruplarında, ihracatı bir önceki yılın aynı dönemine göre en çok artan ürün grubu alüminyum hurda olmuştur. Alüminyum hurda ihracatı geçen yılın aynı dönemine göre %78'lik artışla 31,9 Milyon ABD Doları olarak gerçekleşmiştir. Türkiye'nin ekstrüzyon ürünleri ihracatında miktar bazında Almanya birinci sıradadır.

Şirket her ne kadar demir dışı metaller sınıfında alüminyum çubuk ve profiller üretiyor olsa da dolaylı olarak bina cephe ve doğrama sektörü, hizmet ve uygulama da yaptığından dolayı inşaat sektöründe yer almaktadır. Demir ve demir dışı metaller içinde her ne kadar çubuk ve profiller grubu yüksek katma değerli ürün olsa da Grup'un alüminyum çubuk ve profiller satış ve ihracat tutarından ziyade katma değeri çok daha yüksek olan doğrama ve cephe sistemleri satışına yönelimi bulunmaktadır.

Çuhadaroğlu Grubu alüminyum ekstrüzyon ürünleri (inşaat profili, mimari tamamlayıcı ürünler ve endüstriyel profiller) üretimi ve alüminyum dış cephe taahhüt alanında faaliyet göstermektedir. Alüminyum biyet döküm işlemi ile başlayıp bitmiş ürün ile son bulan entegre bir yapıya sahip üretim tesisleri bulunan Grup, 32 Bin Ton biyet döküm, 20 Bin Ton ekstrüzyon ve 250 Bin Metrekare cephe üretimi kapasitesine sahiptir. Grup, ayrıca vermiş olduğu mimari hizmetler ile üretimine değer katmaktadır. Grup üretiminin %39'unu ihraç etmekte olup ihracatın payını artırmak için çalışmalarına devam etmektedir.

Kaynaklar: www.imsad.org , www.immib.org.tr , www.talsad.org.tr , www.ticaret.gov.tr

Çuhadarođlu Metal'in yeni marka ailesi:

interal **interax** **interwall** **intersecure** **interdigi**

Çuhadarođlu'nun yarım yüz yılı aşan tecrübesi; zamana, teknolojiye, insana ve deđişen tüm koşullara ilave olabilecek, yenilikçi yapıyı merkez almaktadır. Çuhadarođlu çatısı altında bir araya gelen ve aynı vizyon ile ilerleyen, hizmet verdiği sektöre göre ayrılan markaları ile Çuhadarođlu; yeni marka ailesini, bu deđişimin ve gelişimin bir sonucu olarak tüketicinin beğenisine sunmaktadır.

Çuhadarođlu'nun sistem evi çatısı altında yer alan alüminyum mimari sistemleri, alüminyum aksesuarları ve endüstriyel profilleri 2019 yılında "interal" markası adı altında birleşerek yenilikçi bakış açısı, sürdürülebilir gelişim ilkesi, çevre dostu ve müşteri odaklı yapısı ile hayata geçmiştir. Otomatik kapı ve aksesuar sistemleri grubunda yer alan "interax" markası, ofis içi bölme sistemlerini tek bir çatı altında toplayarak hem mimari vurgulara dikkat çeken hem de estetik açılımlar sağlayan "interwall" markası, yangına, kurşuna ve patlamaya dayanıklı özel sistemlerin kullanıldığı güvenlik grubu ürünlerinin markası "intersecure" ile dijital platformlarda yer alacak ürün, uygulama ve sistem çözümlerinin ortak buluşma noktası olan "interdigi" markası olarak faaliyetlerine hız kesmeden devam etmektedir.



Finansal Durum

Finansal duruma ve faaliyet sonuçlarına ilişkin yönetim organının analizi ve değerlendirilmesi, planlanan faaliyetlerin gerçekleşme derecesi, belirlenen stratejik hedefler karşısında Şirket'in durumu ve Şirket'in gelişimi hakkında yapılan öngörüler:

	01.01.2022 - 30.09.2022 Dönemine İlişkin Tutar (TL)	01.01.2021 - 30.09.2021 Dönemine İlişkin Tutar (TL)	Değişim (%)
Net Satışlar	1.354.337.949	650.653.951	108,2 %
Brüt Kar/Zarar	345.784.434	119.453.864	189,4 %
Faaliyet Karı/Zararı	281.617.042	101.742.711	176,8 %
Faiz Amortisman Vergi Öncesi Kar (FAVÖK)*	298.617.057	114.005.715	161,9 %
Net Dönem Karı/Zararı	122.418.348	76.770.921	59,4 %
Net Dönem Karı/Zararı (Ana Ortaklık Payı)	124.145.111	62.256.372	182,8 %

*FAVÖK = Finansman Gelir Giderleri Öncesi Faaliyet Karı + Amortisman Gideri + İtfa Payları

	30.09.2022 İtibarıyla Tutar (TL)	31.12.2021 İtibarıyla Tutar (TL)	Değişim (%)
Toplam Varlıklar	1.515.952.519	821.939.463	84,4 %
Toplam Yükümlülükler	1.133.444.197	520.867.663	117,6 %
Toplam Özkaynaklar	382.508.322	301.071.800	27 %
Ana Ortaklığa Ait Özkaynaklar	359.808.731	276.169.505	30,3 %
Finansal Borçlar	695.266.576	157.929.725	340,2 %

Şirket'in, 30.09.2022 tarihli ve 2021 yıl sonu karşılaştırmalı konsolide bilanço verilerine bakıldığında; aktif büyüklüğünün %84,4 artarak 1,516 Milyar TL, özkaynaklarının ise 2021 yılı yıl sonu verilerine göre %27 artarak 382,5 Milyon TL olduğu görülmektedir. Şirket'in 2022 yılı Ocak-Eylül dönemi konsolide gelir tablosu verilerine bakıldığında bir önceki yılın aynı dönemine göre;

Net Satışlarının %108,2 artarak 1.354 Milyar TL,

Brüt Karının %189,4 artarak 345,8 Milyon TL,

Faaliyet Karının %176,8 artarak 281,6 Milyon TL,

Faiz Amortisman Vergi Öncesi Karının (FAVÖK) %162 artarak 299 Milyon TL,

Net Dönem Karının ise %59,4 artarak 122,4 Milyon TL (ana ortaklık payı 124,1 Milyon TL'dir)

olarak gerçekleştiği görülmektedir.

Grup cirosu, ilk çeyrekte olduğu gibi, ikinci çeyrekte de geçen yılın aynı dönemine göre artış göstermiştir. İhracat bir önceki yılın aynı dönemine göre %184,6 artmış olup ciro artışına olumlu katkı sağlamıştır. Satışların maliyetinin artış hızı ciro artış hızının altında bir seyir izlemiştir. Faaliyet giderlerinin artış hızı ise pazarlama, satış ve dağıtım faaliyetlerine ağırlık verildiğinden dolayı ciro artış hızının üzerinde gerçekleşmiştir. Ciro artışı ve etkin maliyet yönetimi sayesinde Grup, faaliyet karını bir önceki yılın aynı dönemine göre %176,8 artırmıştır. Temelde faaliyet artışının finansmanı ve hammadde alımı için kullanılan krediler nedeniyle ortaya çıkan finansman giderlerinin etkisiyle Grup net karı 122,4 Milyon TL olarak gerçekleşmiştir.

Grup faaliyetlerini dönem başında belirlemiş olduğu hedeflerine paralel olarak yürütmektedir.

Geçmiş yıllarla karşılaştırmalı olarak Şirket'in yıl içindeki satışları, verimliliği, gelir oluşturma kapasitesi, kârlılığı ve borç/öz kaynak oranı ile Şirket faaliyetlerinin sonuçları hakkında fikir verecek diğer hususlara ilişkin bilgiler ve ileriye dönük beklentiler:

Satışlar

	01.01.2022 - 30.09.2022 Dönemine İlişkin Tutar (TL)	01.01.2021 - 30.09.2021 Dönemine İlişkin Tutar (TL)	Değişim (%)
Net Satışlar	1.354.337.949	650.653.951	108,2 %
Yurt Dışı Satışlar	531.575.899	186.744.627	184,6 %
Yurt İçi Satışlar	822.762.050	463.909.324	77,3 %

Verimlilik

Rasyolar	30.09.2022	30.09.2021
Aktif Devir Hızı = Net Satışlar / Toplam Aktifler	0,89	1,13

Karlılık Rasyoları

Rasyolar	30.09.2022	30.09.2021
Brüt Kar Marjı = Brüt Kar/Net Satışlar	0,26	0,18
FAVÖK Kar Marjı = FAVÖK/Net Satışlar	0,22	0,18
Net Dönem Karı Marjı = Net Dönem Karı / Net Satışlar	0,09	0,12
Özkaynak Karlılığı = Net Dönem Karı / Özkaynaklar	0,32	0,29
Toplam Aktif Karlılığı = Net Dönem Karı / Toplam Varlıklar	0,08	0,13

Kaldıraç Rasyoları

Rasyolar	30.09.2022	31.12.2021
Toplam Borçlar / Özkaynaklar	2,96	1,73
Finansal Borçlar / Özkaynaklar	1,82	0,52
Özkaynaklar / Toplam Aktifler	0,25	0,37

Likidite Rasyoları

Rasyolar	30.09.2022	31.12.2021
Cari Rasyo = Toplam Dönen Varlıklar / Toplam Kısa Vadeli Borçlar	1,26	1,42

İleriye Yönelik Beklentiler

Grup 2022 yılı iş planı çerçevesinde faaliyetlerini sürdürmektedir.

Grup, gelirlerini arttırmak için sektör çeşitlendirmesi faaliyetlerine devam etmekte olup bu doğrultuda yatırım planlarını güncellemiştir. Ayrıca Grup farklı yurt dışı pazarlarına ihracatını arttırmayı hedeflemekte ve bu doğrultuda pazarlama çalışmalarına ağırlık vermektedir.

Grup, gelir artırıcı ve maliyet azaltıcı politikalar uygulamaya devam edecek olup yıllar itibarıyla ortaya koyduğu istikrarlı büyüme ivmesini muhafaza edecektir.

Varsa Kâr payı dağıtım politikasına ilişkin bilgiler ve kâr dağıtımı yapılmayacaksa gerekçesi ile dağıtılmayan kârın nasıl kullanılacağına ilişkin öneri:

Şirket Yönetim Kurulu'nun 16.03.2022 tarihli toplantısında,

Türk Ticaret Kanunu (TTK), Sermaye Piyasası Mevzuatı ve Sermaye Piyasası Kurulu (SPK) Düzenlemeleri, Kurumlar Vergisi, Gelir Vergisi ve diğer ilgili yasal mevzuat hükümleri ile Şirketimiz Esas Sözleşmesi'nin ilgili hükümleri ve kamuya açıklamış olduğumuz "Kâr Dağıtım Politikası" dikkate alınarak;

-Sermaye Piyasası Kurulu ("SPK")'nın "Sermaye Piyasasında Finansal Raporlamaya İlişkin Esaslar Tebliği" (II-14.1) hükümleri dahilinde, Kamu Gözetimi, Muhasebe ve Denetim Standartları Kurumu ("KKGK") tarafından yayınlanan Türkiye Muhasebe Standartları ("TMS") ve Türkiye Finansal Raporlama Standartları ("TFRS")'na uygun olarak hazırlanan, sunum esasları SPK 'nun konuya ilişkin kararları uyarınca belirlenen, bağımsız denetimden geçmiş, 01.01.2021 - 31.12.2021 hesap dönemine ait konsolide finansal tablolara göre; 95.307.827.- Türk Lirası tutarında "Net Dönem Karı" oluştuğu; bu tutardan TTK'nun 519'uncu maddesinin (a) bendi uyarınca 3.181.359.- Türk Lirası tutarında "Genel Kanuni Yedek Akçe" ayrıldıktan sonra, 2021 yılı içerisinde bağış yapılmadığı ve SPK'nun kar dağıtımına ilişkin düzenlemeleri dahilinde 01.01.2021 - 31.12.2021 hesap dönemine ilişkin olarak 92.126.468.- Türk Lirası tutarında "Bağışlar Eklenmiş Net Dağıtılabilir Dönem Karı" hesaplandığı,

- Vergi Mevzuatı kapsamında ve T.C. Maliye Bakanlığı tarafından yayınlanan Tek Düzen Hesap Planı'na göre tutulan 01.01.2021 - 31.12.2021 hesap dönemine ait mali kayıtlarımızda ise ilgili dönemde 63.627.186.- Türk Lirası tutarında "Net Dönem Karı" oluştuğu; bu tutardan TTK'nun 519'uncu maddesinin (a) bendi uyarınca 3.181.359.- Türk Lirası tutarında "Genel Kanuni Yedek Akçe" ayrıldıktan sonra, 2021 yılı içerisinde bağış yapılmadığı ve SPK'nun kar dağıtımına ilişkin düzenlemeleri dahilinde 01.01.2021 - 31.12.2021 hesap dönemine ilişkin olarak 60.445.827.- Türk Lirası tutarında "Bağışlar Eklenmiş Net Dağıtılabilir Dönem Karı" hesaplandığı,

görüldükçe,

- Sermaye Piyasası Kurulu ("SPK")' nun II-19.1 Kar Payı Tebliği ve Kar Payı Rehberi hükümleri doğrultusunda, dağıtılması öngörülen kâr payı tutarının tamamı, ancak yasal kayıtlarda (Vergi Usul Kanunu'na göre tutulan kayıtlarda) mevcut net dağıtılabilir kârdan veya diğer kaynaklardan karşılanabildiği sürece dağıtılabileceğinden, söz konusu mevzuata göre belirlenen 60.445.827.- Türk Lirası "Bağışlar Eklenmiş Net Dağıtılabilir Dönem Karı" tutarından TTK'nun 519'uncu maddesinin 2'nci fıkrasının (c) bendi uyarınca 2.810.417.- Türk Lirası tutarında ilave "Genel Kanuni Yedek Akçe" ayrıldıktan sonra, kar payı dağıtımına başlandığı tarihte "küsürat" konusunda geçerli olan, Merkezi Kayıt Kuruluşu A.Ş. kurallarına da uymak suretiyle, "Çıkarılmış Sermaye"nin brüt %44,44'ü (net %40'ı) oranında olmak üzere, toplam 31.666.667.- Türk Lirası (brüt) tutarında "nakit" kar dağıtımını yapılması, geriye kalan tutarın da olağanüstü yedeklere alınarak öz kaynaklar da tutulması ve kar payı dağıtımına 14 Haziran 2022 tarihinden itibaren başlanması hususu ile birlikte Genel Kurul'un onayına sunulmasına,

toplantıya katılanların oy birliği ile karar verilmiştir.

26 Nisan 2022 tarihinde yapılan Genel Kurul Toplantısı'nda, Yönetim Kurulu'nun 'Kar Dağıtımına İlişkin Önerisi' oy birliği ile kabul edilmiştir. Kar payı dağıtımı 16 Haziran 2022 tarihinde gerçekleşmiştir.

Pay Geri Alım Programı**Şirketin pay geri alım programına ilişkin açıklamalar:**

Şirket Yönetim Kurulu tarafından, Şirketin faaliyet gösterdiği pazar ve piyasa koşulları, yerel ve küresel ekonomik gelişmeler, Türkiye sermaye piyasasının genel durumu ile Şirketimizin mevcut durumu değerlendirilmiş olup Şirketin Borsa İstanbul'daki değerinin Şirketin gerçek değerini yansıtmadığı kanaatine ulaşılmıştır. Bu çerçevede sağlıklı fiyat oluşumuna katkıda bulunulması ve hissedarlarımızın menfaatlerini korumak amacıyla;

-Sermaye Piyasası Kurulu'nun 21.07.2016, 25.07.2016 ve 23.03.2020 tarihli duyurularına istinaden Şirketimizin Borsa'da işlem gören paylarının geri alım işlemlerinin başlatılmasına,

-Geri alıma konu edilebilecek azami pay sayısının 1.000.000 TL nominal (her biri 1 TL nominal değerinde 1.000.000 adet pay) olarak belirlenmesine,

-Geri alım için ayrılacak fonun 12.000.000 TL (Onikimilyon Türk Lirası) olarak belirlenmesine,

-Geri alım işlemleri için Genel Müdürlüğe yetki verilmesine,

-Gerçekleştirilecek geri alım işleminin, yapılacak ilk genel kurul toplantısı gündemine alınarak genel kurulda pay sahiplerinin bilgisine sunulmasına

karar verilmiştir.

Şirket, söz konusu karar çerçevesinde iş bu faaliyet raporu tarihi itibarıyla toplam 370.000 adet hissenin geri alımını gerçekleştirmiştir. Geri alımı yapılan CUSAN paylarının Şirket sermayesine oranı %0,52'dir.

Riskler ve Yönetim Kurulunun Değerlendirmesi

Grup, finansmanını ağırlıklı olarak özkaynaklarından sağlamaktadır.

2022 yılı dokuz aylık dönemde kullanılan krediler ve ödenen kredilerin tablosu aşağıdaki gibidir.

Kullanılan Krediler 01.01.2022 - 30.09.2022		
Firma	Tutar	Para Birimi
Çuhadaroğlu Metal San. ve Pazarlama A.Ş.	315.469.600,00	TL
Çuhadaroğlu Metal San. ve Pazarlama A.Ş.	2.000.000,00	EURO
Çuhadaroğlu Metal San. ve Pazarlama A.Ş.	11.000.000,00	USD
Çuhadaroğlu Alüminyum San. ve Tic. A.Ş.	158.721.700,00	TL
Konsolide	474.191.300,00	TL
Konsolide	2.000.000,00	EURO
Konsolide	11.000.000,00	USD

Ödenen Krediler 01.01.2022 - 30.06.2022		
Firma	Tutar	Para Birimi
Çuhadaroğlu Alüminyum San. ve Tic. A.Ş.	20.000.000,00	TL
Çuhadaroğlu Metal San. ve Pazarlama A.Ş.	93.469.600,00	TL
Çuhadaroğlu Metal San. ve Pazarlama A.Ş.	5.625.000,00	USD
Konsolide	128.191.300,00	TL
Konsolide	5.625.000,00	USD

Risk Yönetimi Politikalarına İlişkin Bilgiler

Şirket Kurumsal Risk Yönetimi (KRY) Yaklaşımı

Şirket tarafından uygulanan KRY; Şirket ve Grup şirketlerini amaçlarından saptıracak her olayın tanımlanmasını, değerlendirilmesini ve tutarlı, kapsamlı ve ekonomik olarak yönetilebilmesini sağlayan bir çerçeve veya bir kurallar bütünüdür. Bu çerçeve, COSO (Comitte of Sponsoring Organizations), ISO 31000 gibi global anlamda kabul görmüş kurumsal risk yönetimi çerçeveleri baz alınarak oluşturulmuştur.

Bu çerçeve içerisinde sıralanan prensipler risk yönetimi ile ilgili tüm politika ve prosedürler ile ilişkilendirilecektir. Bu sayede risk yönetimi günlük operasyonlar yürütülürken dikkate alınacak ve operasyon sırasında gerçekleşmesi muhtemel kayıplar ve etkileri azalacaktır.

Burada oluşturulan çerçevenin amaçları aşağıda sıralanmıştır;

- Şirket KRY felsefesini ve politikasını tanımlamak,
- KRY sürecinin gözden geçirilmesini sağlamak,
- Önemli risk yönetimi prensiplerinin bilinirliğini artırmak,
- Mevcut KRY terminolojisi ve tanımların bilinirliğini artırmak,
- KRY süreçlerinin, rol ve sorumluluklarının şeffaf olmasını sağlamak,
- Risklerin yönetilmesi konusunda rehber bir kitapçık hazırlamak.

Grup'un vizyonu; operasyonel etkinliğin, büyümenin ve mevzuatsal uyumun sağlanması ile tüm taraflar için sürdürülebilir bir değer oluşturmak olarak tanımlanmaktadır.

Bu vizyonun gerçekleştirilmesi sırasında Grup'un birçok risk grupları ile karşı karşıya kalmaktadır. Bu riskler stratejik hedefler, operasyon, mevzuat, insan, varlık ve itibarın korunması ile ilgili olabilir. Bu risklerin doğru şekilde tanımlanması ve yönetilebilmesi, söz konusu risklerin organizasyon içerisinde her seviyede değerlendirilmesi ve yönetilmesi ile mümkündür.

Üst Yönetim; risk yönetimi süreçlerinin dizaynı, uygulanması ve gözetimi, ve söz konusu risk yönetiminin günlük operasyonlara dahil edilmesi konusunda Yönetim Kuruluna hesap vermekle yükümlüdür.

Bu bağlamda, Grup KRY felsefesi aşağıda sıralanmıştır;

- Grup'un tüm faaliyetlerinde risk bilinci ve kültürünün yerleştirilmesi,
- Grup'un hedeflerini etkileyebilecek risk ve fırsatların ortaya çıkarılması,
- En uygun aksiyonlar ile bu belirsizliklerin proaktif olarak yönetiminin sağlanması,
- Alınan aksiyonların hissedar risk alma isteği/iştahı ile uyumlu olmasının gözetilmesi.

İç Kontrol Sistemi ve İç Denetime İlişkin Bilgiler

Şirket'in kurumsal risk yönetimi, risklerin kontrolü için oluşturulan iç kontrol sistemi, kontrollerin düzenli çalışıp çalışmadığına ilişkin güvence hizmeti veren iç denetim biriminden oluşan üçlü yapıyı oluşturma çalışmaları 2016 yılında proje olarak başlatılmıştır. Bu projenin ilk uygulaması kurumsal risk yönetim sisteminin oluşturulmasıdır. İç kontrol prosedürlerinin oluşturulması ikinci safha olup çalışmalar devam etmektedir. Hali hazırda tüm yöneticiler ve mali işler çalışanları her aşamada süreçleri ve işlemleri kontrol etmektedir. Şirkette 2021 yılında İç Denetim Departmanı kurulmuş ve bu alanda personel istihdam edilmiştir. Süreçlerde denetim çalışmaları başlamış olup üst yönetime gerekli raporlamalar yapılmaya devam edilmektedir.

Şirket bünyesinde oluşturulmuş olan iç kontrol sistemleri ile operasyonların etkinliği ve verimliliği, finansal raporlama sisteminin güvenilirliği, yasal düzenlemelere uygunluk ve bu konularda güvence sağlanması amaçlanmaktadır. Söz konusu kontrol sistemleri aynı zamanda Şirket'in varlıklarını, itibarını ve kârlılığını da korumayı amaçlamaktadır.

Şirket'in muhasebe sistemi, finansal bilgilerin kamuya açıklanması, bağımsız denetimi ve ortaklığın iç kontrol sisteminin işleyişinin ve etkinliğinin gözetimi esas itibarıyla Şirket Yönetim Kurulu tarafından oluşturulan Denetim Komitesi vasıtasıyla yerine getirilmektedir. Denetimden Sorumlu Komite söz konusu fonksiyonu yerine getirirken, departman yöneticilerinin görüşleri ile Bağımsız Denetim Kuruluşu ve Yeminli Mali Müşavirlik Şirketinin bulgularından faydalanır.

İç denetim faaliyetleri kapsamında; Şirket mevcut risk yönetimi sisteminin etkinliği ve iç kontrol sisteminin yeterliliği, etkinliği ve verimliliği değerlendirilmekte ve geliştirilmesine yönelik önerilerde bulunulmaktadır. Ayrıca, bu kapsamdaki tespit ve önerilere yönelik gerekli aksiyonların belirlenmesi ve uygulanması süreçleri yakından takip edilmektedir.

Gerçek ve doğru konsolide finansal tablolarının hazırlanabilmesi amacıyla, Grup'un iç denetim ve risk yönetim sistemi Şirket tarafından, Şirket ve bağlı ortaklığını kapsayacak şekilde dizayn edilerek yürütülmektedir. İç denetim ve risk yönetim sistemi süreci entegre çalışarak finansal riskleri tespit etmekte, kontrol prosedürleri oluşturmakta, kontrol prosedürlerine uyulup uyulmadığı denetlenmektedir.