



2018

2. Çeyrek

01.01.2018 - 30.06.2018
Ara Dönem Faaliyet Raporu

ARA DÖNEM FAALİYET RAPORU UYGUNLUĞU HAKKINDA İNCELEME RAPORU

Çuhadarođlu Metal Sanayi ve Pazarlama Anonim Őirketi Yönetim Kurulu'na

Çuhadarođlu Metal Sanayi ve Pazarlama A.Ő.'nin ("Őirket") 30 Haziran 2018 tarihi itibariyle hazırlanan ara dönem faaliyet raporunda yer alan finansal bilgilerin, sınırlı denetimden geçmiş ara dönem finansal tablolar ile tutarlı olup olmadığının sınırlı denetimin yapmakla görevlendirilmiş bulunuyoruz. Rapor konusu ara dönem Faaliyet Raporu Őirket yönetiminin sorumluluğundadır. Sınırlı denetim yapan kuruluş olarak üzerimize düşen sorumluluk, ara dönem faaliyet raporunda yer alan finansal bilgilerin, sınırlı denetimden geçmiş ve 15 Ağustos 2018 tarihli sınırlı denetim raporuna konu olan ara dönem finansal tablolar ve açıklayıcı notlar ile tutarlı olup olmadığına ilişkin ulaşılan sonucun açıklanmasıdır.

Sınırlı denetim, Sınırlı Bağımsız Denetim Standardı ("SBDS") 2410 "Ara Dönem Finansal Bilgilerin, Őirketin Yıllık Finansal Tablolarının Bağımsız Denetimini Yürüten Denetçi Tarafından Sınırlı Bağımsız Denetimi"ne uygun olarak yürütülmüŐtür. Sınırlı denetimimiz, ara dönem faaliyet raporunda yer alan finansal bilgilerin sınırlı denetimden geçmiş ara dönem finansal tablolar ve açıklayıcı notlar ile tutarlı olup olmadığına ilişkin incelemeyi kapsamaktadır. Ara dönem finansal bilgilerin sınırlı denetiminin kapsamı; Bağımsız Denetim Standartlarına uygun olarak yapılan ve amacı finansal tablolar hakkında bir görüş bildirmek olan bağımsız denetimin kapsamına kıyasla önemli ölçüde dardır. Sonuç olarak ara dönem finansal bilgilerin sınırlı denetimi, denetim Őirketinin, bir bağımsız denetimde belirlenebilecek tüm önemli hususlara vakıf olabileceğine ilişkin bir güvence sağlamamaktadır. Bu sebeple, bir bağımsız denetim görüşü bildirmemekteyiz.

Sınırlı denetimimiz sonucunda, ilişikteki ara dönem faaliyet raporunda yer alan finansal bilgilerin sınırlı denetimden geçmiş ara dönem finansal tablolar ve açıklayıcı notlarda verilen bilgiler ile, tüm önemli yönleriyle, tutarlı olmadığına dair herhangi bir hususa rastlanılmamıŐtır.

AC İSTANBUL ULUSLARARASI BAĞIMSIZ DENETİM VE SMMM A.Ő.



Atilla ZAIMOĐLU, SMMM
Sorumlu Denetçi

İstanbul, 15 Ağustos 2018

İÇİNDEKİLER

Sayfa

1. Genel Bilgiler	1-6
1.1. Rapor Dönemi	2
1.2. Şirket Bilgileri	2
1.3. Sermaye ve Ortaklık Yapısı	3
1.4. İştirakler/Bağlı Ortaklıklar ve Pay Oranlarına İlişkin Bilgiler	3
1.5. Yönetim Kurulu ve Üst Yönetim	4
1.6. İnsan Kaynakları	4
1.7. Organizasyon Şeması	5
2. Araştırma ve Geliştirme Çalışmaları	6-7
3. Faaliyetler ve Faaliyetlere İlişkin Önemli Gelişmeler	8-11
3.1. Rakamlarla Çuhadaroğlu	9
3.2. Faaliyet Döneminde Yapılan Yatırımlara İlişkin Bilgiler ve Yatırım Planları	10
3.3. Üretime İlişkin Değerlendirmeler	10
3.4. Şirket Performansına İlişkin Değerlendirmeler	11
3.5. Şirket ve Sektör Değerlendirmeleri	11
4. Finansal Durum	12-15
4.1. Finansal Duruma ve Faaliyet Sonuçlarına İlişkin Yönetim Organının Değerlendirmesi	13
4.2. Finansal Analiz	14
4.3. Kar Dağıtımına İlişkin Bilgiler	15
5. Riskler ve Yönetim Kurulunun Değerlendirmesi	16-18
5.1. Finansman Kaynakları	17
5.2. Risk Yönetim Politikalarına İlişkin Bilgiler	18
5.3. İç Kontrol Sistemi ve İç Denetime İlişkin Bilgiler	18

Genel Bilgiler

Raporun ilgili olduğu hesap dönemi 01 Ocak 2018 - 30 Haziran 2018 ara hesap dönemidir.

Şirket Bilgileri

Ticaret Ünvanı	: Çuhadaroğlu Metal San. ve Paz A.Ş.
Tescil Yılı / Yeri	: 1978 / İstanbul
Sicil Numarası	: 157656
Mersis Numarası	: 0264001872900010
Çıkarılmış Sermaye	: 71.250.000 TL
Kayıtlı Sermaye Tavanı	: 300.000.000 TL
İşlem Gördüğü Borsa	: Borsa İstanbul A.Ş.
İşlem Sembolü	: CUSAN
Adres	: Yakuplu Mahallesi Hürriyet Bulvarı No: 6-8 Beylikdüzü / İstanbul
Web Sitesi	: www.cuhadaroglu.com
E-mail	: yatirimci@cuhadaroglu.com
Telefon	: (0212) 224 20 20
Fax	: (0212) 225 90 23
Faaliyet Konusu	: Mimari uygulama alüminyum sistem profilleri, sanayi tipi alüminyum profilleri, mimari uygulamalarda kullanılan kapı, pencere, cam aksesuarları ve çeşitli cephe kaplamaları satışı



Pay Sahibi	30 Haziran 2018 Sermayedeki Payı (TL)	30 Haziran 2018 Pay Oranı (%)	31 Aralık 2017 Sermayedeki Payı (TL)	31 Aralık 2017 Pay Oranı (%)
Murat Ruhi Çuhadaroğlu	23.082.917,00	32,40	23.082.917,00	32,40
Halil Nejat Çuhadaroğlu	23.082.917,00	32,40	23.082.917,00	32,40
Sevim Çuhadaroğlu	6.584.166,00	9,24	6.584.166,00	9,24
Diğer (Halka Açık)	18.500.000,00	25,96	18.500.000,00	25,96
TOPLAM	71.250.000,00	100,00	71.250.000,00	100,00

Şirket sermayesinin halka açık olan kısmı Borsa İstanbul A.Ş.'de (BİST) işlem görmektedir. Şirket kayıtlı sermaye sistemine tabi olup, kayıtlı sermayesi 300.000.000 TL'dir

Şirket'in 30 Haziran 2018 tarihindeki çıkarılmış sermayesi 71.250.000 TL'dir. (31 Aralık 2017: 71.250.000 TL). Bu sermaye, her biri 1 TL nominal değerde nama yazılı 6.200.000 adet A grubu paya, 65.050.000 adedi ise B grubu olmak üzere 71.250.000 adet paya bölünmüştür.

Şirket'in imtiyazlı payları ve payların oy haklarına ilişkin açıklamalar:

Pay Sahibi	30 Haziran 2018 Sermayedeki Payı (Adet)	30 Haziran 2018 Pay Grubu	31 Aralık 2017 Sermayedeki Payı (Adet)	31 Aralık 2017 Pay Grubu
Murat Ruhi Çuhadaroğlu	2.713.063	A	2.713.063	A
Halil Nejat Çuhadaroğlu	2.713.063	A	2.713.063	A
Sevim Çuhadaroğlu	773.874	A	773.874	A
TOPLAM	6.200.000		6.200.000	

Şirketin yapılacak olağan ve olağanüstü genel kurul toplantılarında her bir A grubu pay sahibinin yönetim kurulu üyelerinin seçimi hariç olmak üzere 15 (on beş), her bir B grubu pay sahibinin ise 1 (bir) oy hakkı vardır.

Yönetim kurulunun 5 üyeden oluşması halinde 2 üye, 6 veya 7 üyeden oluşması halinde 3 üye, 8 veya 9 üyeden oluşması halinde 4 üye A grubu nama yazılı pay sahiplerinin göstereceği adaylar arasından seçilir.

Yapılacak sermaye artırımlarında aksi kararlaştırılmadıkça A grubu paylar karşılığında A grubu, B grubu paylar karşılığında B grubu paylar çıkartılır. Ancak, ortakların yeni pay alma hakları sınırlandırıldığı takdirde, çıkarılacak yeni payların tümü B grubu olarak çıkarılacaktır.

Sermayeyi temsil eden paylar kaydileştirme esasları çerçevesinde kayden izlenir.

Yönetim Kurulu, Sermaye Piyasası Mevzuatı hükümlerine uygun olarak gerekli gördüğü zamanlarda kayıtlı sermaye tavanına kadar yeni pay ihraç ederek çıkarılmış sermayeyi arttırmaya, imtiyazlı pay sahiplerinin haklarının kısıtlanması ve pay sahiplerinin yeni pay alma hakkının sınırlandırılması ile primli veya nominal değerinin altında pay ihracı konularında karar almaya yetkilidir. Yeni pay alma hakkını kısıtlama yetkisi pay sahipleri arasında eşitsizliğe yol açacak şekilde kullanılamaz.

Şirket'in sermayesi, gerektiğinde Türk Ticaret Kanunu ve Sermaye Piyasası Mevzuatı hükümleri çerçevesinde artırılabilir veya azaltılabilir.

Genel Kurul toplantılarında pay sahipleri kendilerini hariçten tayin edecekleri vekil aracılığıyla temsil ettirebilirler. Şirket'te pay sahibi olan vekiller kendi oylarından başka, temsil ettikleri pay sahiplerinin sahip oldukları oyları da kullanabilirler. Oy kullanımında ve vekaleten oy verme işlemlerinde Sermaye Piyasası Mevzuatına uyulur.

İştirakler / Bağlı Ortaklıklar ve Pay Oranlarına İlişkin Bilgiler

Şirket'in doğrudan veya dolaylı iştirakleri / bağlı ortaklıkları ve pay oranlarına ilişkin bilgiler, konsolidasyona tabi işletmelerin ana ortaklık sermayesindeki payları hakkında bilgiler:

Şirket'in, hisselerinin çoğunluğuna ve kontrolüne sahip olduğu bir adet konsolidasyona tabi bağlı ortaklığı bulunmakta olup söz konusu bağlı ortaklık ile ilgili bilgiler aşağıdaki gibidir.

Bağlı Ortaklık Ünvanı	Pay Oranı (%)	Faaliyet Konusu
Çuhadaroğlu Alüminyum San. ve Tic. A.Ş.	66,54	Alüminyum dış cephe inşaat taahhüt işleri

Şirket'in Yönetim Kurulu ile İlgili Bilgileri

Adı Soyadı	Görevler	Göreve Başlama Tarihi	Görev Süresi
Murat Ruhi Çuhadaroğlu	Yönetim Kurulu Başkanı/ Murahhas Üye	27.03.2018	3 yıl
Halil Nejat Çuhadaroğlu	Yönetim Kurulu Başkan Yardımcısı / Murahhas Üye	27.03.2018	3 yıl
Cemil Güngören	Yönetim Kurulu Üyesi	27.03.2018	3 yıl
Dr. Metin Yılmaz	Yönetim Kurulu Üyesi	27.03.2018	3 yıl
Dr. Mehmet Talu Uray	Yönetim Kurulu Üyesi, Kurumsal Yönetim Komitesi Üyesi, Riskin Erken Saptanması Komitesi Üyesi	27.03.2018	3 yıl
Prof. Dr. Rifat Kamaşak	Bağımsız Yönetim Kurulu Üyesi, Denetim Komitesi Başkanı, Riskin Erken Saptanması Komitesi Başkanı	27.03.2018	1 yıl
Av. İbrahim Doğu Öztekin	Bağımsız Yönetim Kurulu Üyesi, Denetim Komitesi Üyesi, Kurumsal Yönetim Komitesi Başkanı	27.03.2018	1 yıl

Yönetim Organı Üyelerinin İşlemleri ve Rekabet Yasağına İlişkin Bilgiler

Yönetim Kurulu üyelerinin Şirket ile kendisi veya başkası adına yaptığı işlemler ile rekabet yasağı kapsamında bir faaliyeti bulunmamaktadır.

Üst Düzey Yöneticiler ile İlgili Bilgiler

Görevler	Adı Soyadı
Genel Müdür (Grup)	Kenan Aracı
Genel Müdür Yardımcısı (Grup)	Fatma Bilecen
Genel Müdür Yardımcısı (Ana Ortaklık)	Gökhan Atsız
Genel Müdür Yardımcısı (Bağlı Ortaklık)	Çetin Gürdal

Yönetim Kurulu Üyeleri ile Üst Düzey Yöneticilere Sağlanan Mali Haklar ve Diğer Menfaatler

Şirket, Yönetim Kurulu üyeleri ve üst düzey yöneticilere; huzur hakkı, ücret, prim ödemesi yapmakta, ulaşım, iletişim gibi aynı haklar tesis etmektedir.

Sağlanan Mali Menfaat	01.01.2018 - 30.06.2018 Dönemine İlişkin Tutar (TL)	01.01.2017 - 30.06.2017 Dönemine İlişkin Tutar (TL)
Yönetim Kurulu Üyeleri ve Üst Düzey Yöneticilere Sağlanan Haklar	1.377.867	1.309.462

İnsan Kaynakları

Personel Sayısı ile İlgili Bilgiler

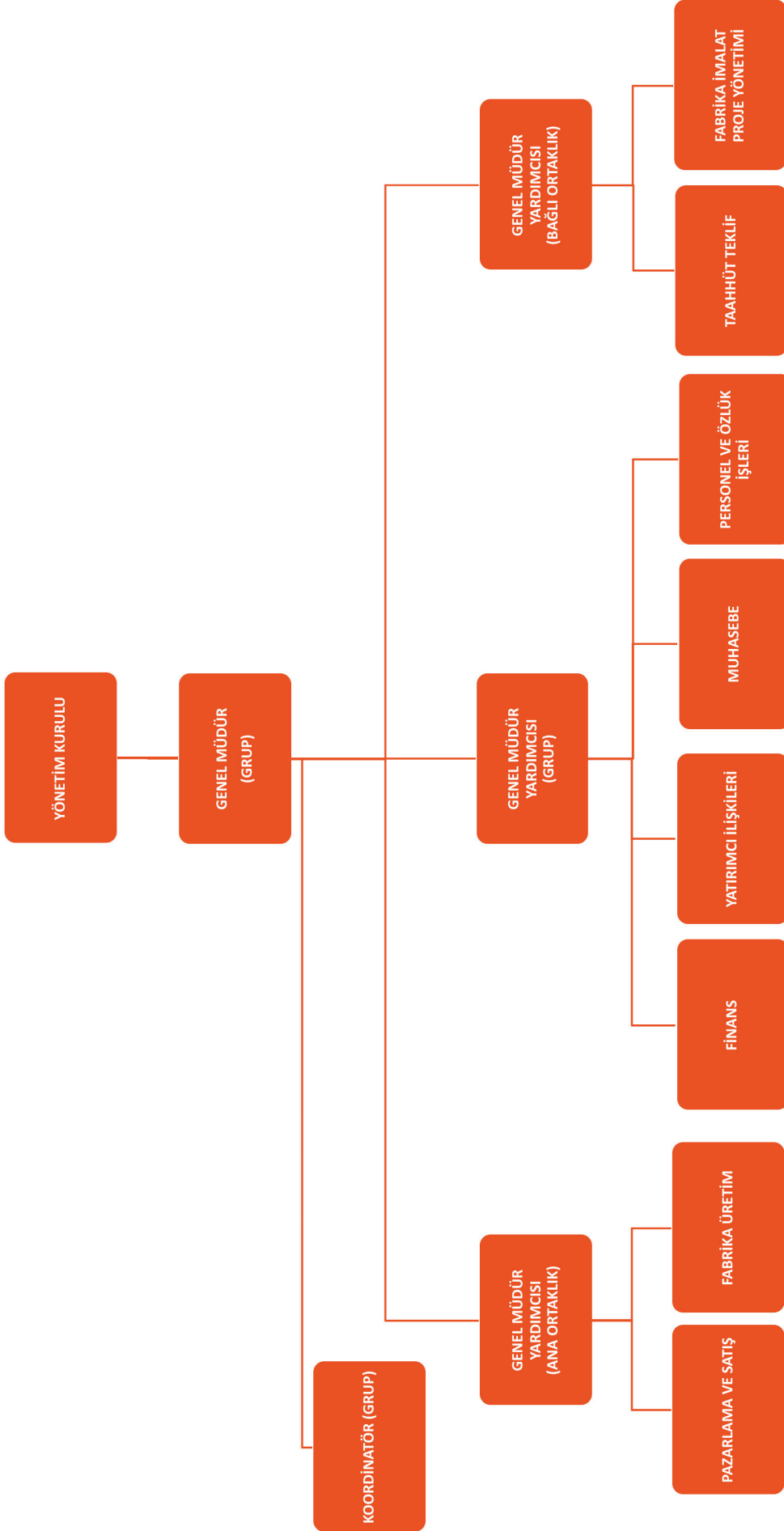
Şirket	Personel Sayısı
Çuhadaroğlu Metal San. ve Paz A.Ş.	367
Çuhadaroğlu Alüminyum San. ve Tic A.Ş. (Bağlı Ortaklık)	373

Personel ve işçi hareketleri, toplu sözleşme uygulamaları, personel ve işçiye sağlanan hak ve menfaatler

Şirket ve Bağlı Ortaklık'ın yılın ilk altı aylık döneminde ortalama çalışan personel sayısı toplam 740 kişidir.

Toplu sözleşme uygulaması bulunmamaktadır.

Şirket'in personel ve işçilere sağladıkları faydalar; ücret, kıdem ve ihbar tazminatları, SGK primleri, servis hizmeti, yemek ve sosyal aktivitelerdir.



Arařtırma ve Geliřtirme Çalıřmaları

Ağırlıklı olarak inşaat sektöründe dış cephe kaplama ve alüminyum doğrama sistemleri üzerinde olan Ar-Ge faaliyetlerinde 2018 yılı ilk altı aylık dönemde aşağıdaki çalışmalar yapılmıştır.

Bilim, Sanayi ve Teknoloji Bakanlığı onaylı resmi Ar-Ge merkezi olarak, yeni projelerin yürütülmesine devam edilmektedir.

Bombaya ve Canlı Bombaya dayanıklı giriş güvenlik kabini hakkında onaylanmış olan TÜBİTAK - TEYDEB projesinin, 2017 yılı 1. ve 2. dönem mali destekleri alınmıştır. Projenin RPG7 antitank silahına karşı dayanımı testleri başarı ile sonuçlanmıştır. Patent başvurusu hazırlıkları tamamlanmıştır. Proje kapsamında, TSK ve Emniyet Birimleri tanıtım ve tutundurma faaliyetleri devam etmektedir.

Ekonomik ısı yalıtımlı sürme sistem tasarımları tamamlanmış, sabitli kasa testlerine başlanmıştır. (S 36 T Sistem)

Ekonomik ısı yalıtımlı Kaldır Sür sistem tasarımları tamamlanmış, sabitli kasa uygulaması testlerine geçilmiştir. (S 36 KS Sistem)

Isı ve Su Performansı yüksek kaldır sür özellikte sürme sistem ailesi alternatif aksesuar kullanımına uygun şekilde genişletilmiştir. (S 50 GS Sistem) Ayrıca, sistem dahilinde ısı yalıtımlı, içeriden ve dışarıdan cam görünümü versiyon tasarımı ve üretimi yapılmıştır. (S 50 CV 2 Sistem)

Isı ve Su Performanslı paralel sürme sistem tasarımları ve üretimleri yapılmıştır. (S 75 EC Sistem).

Yeni kapı menteşesi üretimleri tamamlanmıştır. (M05 001)

Yangında, bütünlük ve yalıtım kriterlerine 90 dk dayanımlı kapı testleri EI 90 özelliği ile başarı ile tamamlanmıştır. Farklı tipolojiler ve opsiyonlar için test numuneleri üretimleri başlatılmıştır. (DS 92 YD Sistem)

Yangında, bütünlük ve yalıtım kriterlerine 45 dk, Ahşap Panel- Alüminyum kasa kapı sistemi testleri başarı ile tamamlanmıştır. (FP48-30 Sistem)

İçe açılır gizli kanat mikro kondens kanallı KAPAKLI ve SİLİKON stick giydirme cephe sistemi, MN 50 ICV sistem, üretimleri tamamlanmıştır.

Kurşun geçirmez içe açılır dışa açılır 7.62x51 AP ye uygun alüminyum camlı kapı sistemi numune üretimleri tamamlanmıştır. (DS 103 KG Sistem)

Mevcut SL 45 HS sistem dahilinde, 90 derece dikmesiz köşe dönüşü profil ve sızdırmazlık elemanları tasarımı tamamlanmıştır.

Tüyap 2018 Yapı fuarında yeni ürünler S50, S50GS, S50CV2, DS92YD, S36KS, MN50ICV, DS103KG, S75EC sergilenmiştir.



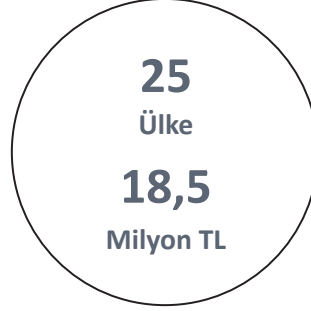
Diamond Güvenlik Kabini RPG 7 Testi

Faaliyetler ve Faaliyetlere İlişkin Önemli Gelişmeler

Yurt içinde ve yurt dışında oldukça yüksek bilinirliđi olan ve pazar payını sürekli olarak büyüten Grup; kalite, güven, rekabetçilik, teknolojik üstünlük, faaliyet alanı çeşitliliđi ile şirketlerini geleceđe taşımaktadır.



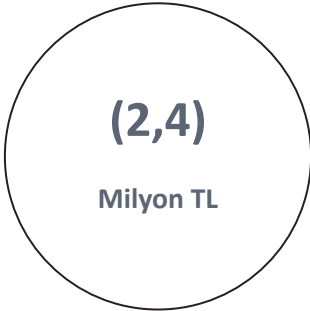
Çuhadarođlu Grubu'nun 2018 yılı ilk altı aylık döneminde cirosu 113,9 Milyon TL olarak gerçekleşti.



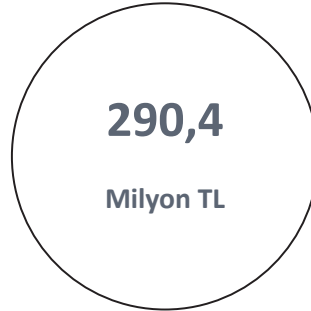
Yaklaşık 25 ülkeye ihracat yapan Grup'un 2018 yılı ilk altı aylık döneminde gerçekleştirdiđi ihracat 18,5 Milyon TL oldu. Yurtdışı satışların toplam ciro içindeki oranı %16'dır.



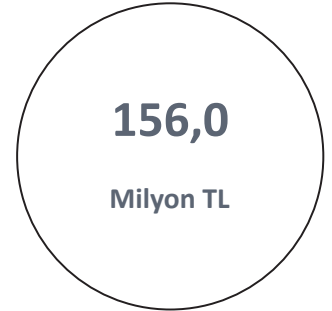
Grup'un 2018 yılı ilk altı aylık döneminde Faiz Amortisman Vergi Öncesi Karı (FAVÖK) 2,8 Milyon TL olarak gerçekleşti.



Grup'un 2018 yılı ilk altı aylık döneminde net karı -2,4 Milyon TL oldu. (Ana ortaklık payı -0,5 Milyon TL).



Grup'un 2018 yılı ilk altı aylık döneminde aktif büyüklüğü 290,4 Milyon TL olarak gerçekleşti.



Güçlü özkaynak yapısına sahip Grup'un 2018 yılı ilk altı aylık döneminde özkaynakları 156 Milyon TL oldu.



Çağlayan'da küçük bir atölyede beş kişiyle faaliyet hayatına başlayan Grup'un çalışan sayısı 30.06.2018 itibarıyla 740 kişidir. Grup büyüdükçe istihdam yaratmaya devam ediyor.

Şirket'in ilgili hesap döneminde yapmış olduğu yatırımlara ilişkin bilgiler:

Yatırımın Türü	30 Haziran 2018 Tutarı (TL)
Tesis Makine ve Cihazlar	707.619
Taşıtlar	81.846
Demirbaşlar	329.144
Özel Maliyetler	25.201
Yatırımlar	3.016.186
TOPLAM	4.159.996

Yatırımlardaki gelişmeler, teşviklerden yararlanma durumu, yararlanılmışsa ne ölçüde gerçekleştirildiği:

Şirket'in 27.06.2018 tarihli A138086 numaralı yatırım teşvik belgesi bulunmaktadır. Bu belgede yer alan makine ve teçhizat alımı işlemi devam etmektedir. Belgenin Süresi 27.04.2021 tarihinde sona erecektir.

Bu belge ile birlikte sahip olunan haklar yurt içinden ve yurt dışından tedarik edilecek yatırımlar için KDV muafiyeti ve gümrük vergisi muafiyetinden yararlanılmaktadır.

Şirket'in ilgili hesap döneminde yararlandığı devlet teşvik ve yardımları:

Teşvik ve Yardım Detayı	30 Haziran 2018 Tutarı (TL)
Fuar Teşviği	172.513
Pazar Araştırması Teşviği	10.356
TÜBİTAK Arge Desteği	108.746
TOPLAM	291.615

Üretime İlişkin Değerlendirmeler

İşletmenin üretim birimlerinin nitelikleri, kapasite kullanım oranları ve bunlardaki gelişmeler, genel kapasite kullanım oranı, faaliyet konusu mal ve hizmet üretimindeki gelişmeler, miktar, kalite, sürüm ve fiyatların geçmiş dönem rakamlarıyla karşılaştırmalarını içeren açıklamalar,

Şirket'in 2018 yılı Ocak - Haziran dönemi üretimine bakıldığında; mamül biyet üretiminin geçen yılın aynı dönemine göre %12 oranında azalış ile 4,68 Bin Ton, alüminyum profil üretiminin ise yine geçen yılın aynı dönemine göre %15,8 oranında azalış ile 4,11 Bin Ton olarak gerçekleştiği görülmektedir. Alüminyum profil üretiminde geçen yılın aynı dönemine göre azalış olmasının sebebi; ülke piyasasındaki konjonktürel durum ve mevsimsel etkiden kaynaklanmaktadır.

2018 yılı ilk altı aylık dönemde biyet üretiminde kapasitenin %29'u kullanılırken, profil üretiminde ekstrüzyon kapasitesinin %41'i kullanılmıştır.

Şirket'in mamül biyet üretim kapasitesi yıllık 32 Bin Ton, alüminyum ekstrüzyon profil üretim kapasitesi yıllık 20 Bin Ton'dur. Bu kapasiteler 24 saat çalışma esasına göre hesaplanmaktadır.

Şirket'in performansını etkileyen ana etmenler, Şirket'in faaliyette bulunduğu çevrede meydana gelen önemli değişiklikler, Şirket'in bu değişikliklere karşı uyguladığı politikalar, Şirket'in performansını güçlendirmek için uyguladığı yatırım ve temettü politikası:

Şirket'in performansını etkileyen ana etmenlerin başında üretimde kullanılan hammaddelere ilişkin faktörler gelmektedir. Bu hammaddeler, Alüminyum külçe türevleri ile boya maddeleri ve yardımcı kimyasallardır. Alüminyum hammaddeleri %95 oranında yurt dışından temin edilmektedir. Hammaddede yurt dışına bağımlı olunması yerel sektör açısından risk oluşturmaktadır. Ayrıca hammadde ve yarı mamül fiyatlarında ortaya çıkabilecek ani maliyet artışları, Türkiye inşaat sektöründe meydana gelebilecek daralmalar da performansı etkileyen diğer ana etmenlerdir. Faaliyette bulunduğu çevrede Şirket'in performansını önemli derecede etkileyecek bir değişiklik olmamıştır. Bu sebeple Şirket'in olağan risk yönetim politikaları dışında herhangi bir tedbir politikası uygulanmamıştır.

Şirket büyük tutarda ve uzun vadeli talebi karşılayacak yatırımlarını tamamlamıştır. Ayrıca gelecek yıllarda ortaya çıkabilecek talep artışı için de yeni yatırımlar planlanmaktadır.

Şirket yönetimi gelecekte ihtiyaç duyulacak işletme sermayesini ve büyüme hedeflerini göz önünde tutarak, temettü politikasını ve tutarını belirlemektedir. Şirket'in yazılı temettü politikası kamuoyuna duyurulmuştur.

Şirket ve Sektör Değerlendirmeleri

Faaliyet gösterilen sektör ve Şirket'in bu sektör içindeki yeri:

Dünya Alüminyum talebi; nüfus, teknolojik gelişmeler ve şehirleşmenin artmasına paralel olarak istikrarlı bir artış göstermektedir. 2005 yılında 45 Milyon Ton iken 2015 yılında %62 artış göstererek 73 Milyon Ton olarak gerçekleşen Dünya alüminyum tüketiminin 2025 yılında 113 Milyon Ton olması beklenmektedir. Artan talebi karşılamak üzere Dünya alüminyum arzının da sürekli bir artış gösterdiği gözlemlenmektedir. Dünya genelinde son 14 yıl içinde alüminyum sektörü genelinde ortalama her yıl % 6'lık bir büyüme meydana gelmiştir. 2017 yılında Dünyada toplam 63,4 Milyon Ton birincil alüminyum üretimi gerçekleşmiştir. 2017 yılında en büyük birincil alüminyum üretimini gerçekleştiren ülke 35,9 Milyon Ton ile Dünya üretiminin %57'sini gerçekleştiren Çin olmuştur.

Türkiye alüminyum sektörü; 4 Milyar Dolar büyüklüğü, 1.500'ün üzerinde firması ve 30.000'den fazla çalışanı ile ülke ekonomisinde önemli bir yere sahiptir. Türkiye'de alüminyum talebi her geçen gün artmaktadır. Özellikle inşaat sektöründe daha özellikli yüksek binaların artması ile birlikte muadil ürünlerin nitelik ve fiziksel olarak talepleri karşılayamaması alüminyum kapı, pencere ve cephe sistemleri kullanımını yaygınlaştırmıştır. Bununla birlikte; Türkiye'de yeterli alüminyum boksit rezervi olmadığından sektör dışı bağımlı durumdadır.

Türkiye 2017 yılında 1,08 Milyon Ton birincil alüminyum ithal etmiş, Türk alüminyum sektöründe ithal edilen birincil alüminyum ve hurdalar ile birlikte toplamda 1,5 Milyon Ton alüminyum hammadde kullanılmıştır. Aynı yıl; 173 Bin Ton alüminyum ekstrüzyon, 282 Bin Ton alüminyum yassı ve folyo, 245 Bin Ton alüminyum döküm ve 29 Bin Ton alüminyum iletken olmak üzere toplamda 729 Bin Ton alüminyum yarı mamul ihraç edilmiştir. Buna karşın; 13 Bin Ton alüminyum ekstrüzyon, 194 Bin Ton alüminyum yassı ve folyo, 16 Bin Ton alüminyum döküm ve 42 Bin Ton alüminyum iletken olmak üzere toplamda 265 Bin Ton alüminyum yarı mamul ithal edilmiştir. 2017 yılında Türkiye'de toplamda 781 Bin Ton alüminyum ürün haline getirilmiş, ithalat, ihracat ve hurdaya ayrılan miktarlar sonrası kullanıma katılan net alüminyum miktarı ise 611 Bin Ton olmuştur. 2017 yılı itibarıyla Türkiye'de kullanım halinde 13,7 Milyon Ton alüminyum olduğu tahmin edilmektedir.

Dünya ekstrüzyon ticaretine bakıldığında; Çin'in lider olduğu ihracat pazarında Türkiye'nin Dünya ticaretinin yaklaşık %3'ünü gerçekleştirdiği ve ülke sıralamasında 7. olduğu görülmektedir. 2018 yılı 2. çeyrek verilerine göre; Türkiye demir dışı ürünler ihracatında alüminyum sektörü %46'lık pay ile lider konumdadır. Yaklaşık 1.450,1 Milyon ABD Doları değerinde gerçekleşen alüminyum ihracatı geçtiğimiz yılın aynı dönemine göre %23,1 oranında artış yaşamıştır. Alüminyum sektörü alt grupları incelendiğinde; ihracattaki en büyük payın 394 Milyon ABD Doları ile alüminyum çubuk ve profiller (ağırlıklı olarak ekstrüzyon) grubuna ait olduğu görülmektedir. Sıralamayı 305 Milyon ABD Doları değeri ile alüminyum sac ve levha grubu takip etmektedir. Alüminyum folyo ürün grubu ise 196,8 Milyon ABD Doları ile ihracatta üçüncü sıradadır. Türkiye'nin ekstrüzyon ürünleri ihracatında miktar bazında Almanya birinci, Irak ikinci sırada yer almaktadır. Bu ülkeleri Avusturya takip etmektedir. En fazla katma değerli ürünler ise sırasıyla Fransa, ABD ve Romanya'ya ihraç edilmiştir.

Çuhadaroğlu Grubu alüminyum ekstrüzyon ürünleri (inşaat profili, mimari tamamlayıcı ürünler ve endüstriyel profiller) üretimi ve alüminyum dış cephe taahhüt alanında faaliyet göstermektedir. Alüminyum biyet döküm işlemi ile başlayıp bitmiş ürün ile son bulan entegre bir yapıya sahip üretim tesisleri bulunan Grup, 32 Bin Ton biyet döküm, 20 Bin Ton ekstrüzyon ve 250 Bin Metrekare cephe üretimi kapasitesine sahiptir. Grup, ayrıca vermiş olduğu mimari hizmetler ile üretimine değer katmaktadır. Grup üretiminin yaklaşık %25'ini ihraç etmekte olup ihracatın payını artırmak için çalışmalarına devam etmektedir.

Kaynaklar: www.yapi.com.tr, www.immib.org.tr, www.talsad.org.tr



Finansal Durum

Finansal duruma ve faaliyet sonuçlarına ilişkin yönetim organının analizi ve değerlendirilmesi, planlanan faaliyetlerin gerçekleşme derecesi, belirlenen stratejik hedefler karşısında Şirket'in durumu ve Şirket'in gelişimi hakkında yapılan öngörüler:

	01.01.2018 - 30.06.2018 Dönemine İlişkin Tutar (TL)	01.01.2017 - 30.06.2017 Dönemine İlişkin Tutar (TL)	Artış/Azalış (%)
Net Satışlar	113.883.743	119.189.179	(4,45)%
Brüt Kar/Zarar	10.877.687	18.010.204	(39,60)%
Faaliyet Karı/Zararı	(1.890.979)	9.016.367	(120,97)%
Faiz Amortisman Vergi Öncesi Kar (FAVÖK)*	2.773.690	13.186.967	(78,97)%
Net Dönem Karı/Zararı	(2.395.467)	6.635.887	(136,10)%
Net Dönem Karı/Zararı (Ana Ortaklık Payı)	(538.579)	7.102.929	(107,58)%

*FAVÖK = Finansman Gelir Giderleri Öncesi Faaliyet Karı + Amortisman Gideri + İtfa Payları

	01.01.2018 - 30.06.2018 Dönemine İlişkin Tutar (TL)	01.01.2017 - 31.12.2017 Dönemine İlişkin Tutar (TL)	Artış/Azalış (%)
Toplam Varlıklar	290.352.115	268.922.764	7,97%
Toplam Yükümlülükler	134.392.031	106.295.236	26,43%
Toplam Özkaynaklar	155.960.084	162.627.528	(4,10)%
Ana Ortaklığa Ait Özkaynaklar	144.590.793	149.373.320	(3,20)%
Finansal Borçlar (KV+UV)	15.068.658	6.352.452	137,21%

Şirket'in, 30.06.2018 tarihli ve 2017 yılı sonu karşılaştırmalı konsolide bilanço verilerine bakıldığında; aktif büyüklüğünün %7,97 artarak 290,3 Milyon TL , özkaynaklarının 2017 yılı yıl sonu verilerine göre % 4,10 azalarak 156 Milyon TL olduğu görülmektedir.

Şirket'in 2018 yılı Ocak-Haziran dönemi konsolide gelir tablosu verilerine bakıldığında bir önceki yılın aynı dönemine göre;

Net Satışların %4 azalarak 113,9 Milyon TL,
Brüt Karın %39 azalarak 10,9 Milyon TL,
Faaliyet Karının %120 azalarak -1,9 Milyon TL,
Faiz Amortisman Vergi Öncesi Karının (FAVÖK) %78 azalarak 2,8 Milyon TL,
Net Dönem Karının ise %136 azalarak -2,4 Milyon TL (ana ortaklık payı -0,5 Milyon TL'dir)

olarak gerçekleştiği görülmektedir. Bir önceki yılın aynı dönemine göre yaşanan azalışların sebebine genel olarak baktığımızda ülkenin içinde olduğu konjonktürel durum ve mevsimsel etkinin yansımaları görülmektedir.

İnşaat sektöründe yaşanan olumsuzlukları bertaraf etmek için hem yurt dışı hem yurt içinde hedeflenen Endüstriyel Alüminyum Profil satış miktarı 2. çeyrekte artış göstermiştir. Bu artış ile ülkede yaşanan tüm olumsuzluklara rağmen Grup bir önceki yılın aynı dönemine göre satışlar içindeki ihracat payını aynı seviyede tutmayı başarmıştır.

Bağlı Ortaklığımızın geçen yıldan bu yıla sarkan taahhüt işleri 3. ve 4. çeyrekte tamamlanacak olup etkileri ilerleyen dönem mali tablolarına yansıtacaktır.

Karlılıkta bir önceki yılın aynı dönemine göre gerçekleşen azalışa etki eden diğer bir faktör Alüminyum hammadde fiyatlarında yaşanan artış üretim maliyetlerine olumsuz yansımıştır. Dolayısıyla üretimde net satışlardaki artışa paralel bir karlılık düzeyi yakalanamamıştır. Hammadde fiyatlarındaki artışlar hemen fiyatlara yansıtılmasa da ilerleyen dönemlerde mümkün olduğunca fiyatlara yansıtılmaya çalışılmaktadır.

Geçmiş yıllarla karşılaştırmalı olarak Şirket'in yıl içindeki satışları, verimliliği, gelir oluşturma kapasitesi, kârlılığı ve borç/öz kaynak oranı ile Şirket faaliyetlerinin sonuçları hakkında fikir verecek diğer hususlara ilişkin bilgiler ve ileriye dönük beklentiler:

Satışlar

	01.01.2018 - 30.06.2018 Dönemine İlişkin Tutar (TL)	01.01.2017 - 30.06.2017 Dönemine İlişkin Tutar (TL)	Artış/Azalış (%)
Net Satışlar	113.883.743	119.189.179	(4,45)%
Yurtdışı Satışlar	18.465.494	19.804.978	(6,76)%
Yurtiçi Satışlar	95.418.249	99.384.201	(3,99)%

Verimlilik

Rasyolar	30.06.2018	30.06.2017
Aktif Devir Hızı = Net Satışlar / Toplam Aktifler	0,39	0,48

Karlılık Rasyoları

Rasyolar	30.06.2018	30.06.2017
Brüt Kar Marjı = Brüt Kar/Net Satışlar	0,10	0,15
FAVÖK Kar Marjı = FAVÖK/Net Satışlar	0,02	0,11
Net Dönem Karı Marjı = Net Dönem Karı / Net Satışlar	(0,02)	0,06
Özkaynak Karlılığı = Net Kar / Özkaynaklar	(0,015)	0,04
Toplam Aktif Karlılığı = Net Kar/ Toplam Varlıklar	(0,008)	0,03

Kaldıraç Rasyoları

Rasyolar	30.06.2018	31.12.2017
Toplam Borçlar / Özkaynaklar	0,86	0,65
Finansal Borçlar / Özkaynaklar	0,10	0,04
Özkaynaklar / Toplam Aktifler	0,54	0,60

Likidite Rasyoları

Rasyolar	30.06.2018	31.12.2017
Cari Rasyo = Toplam Dönen Varlıklar / Toplam Kısa Vadeli Borçlar	1,56	1,82

İleriye Dönük Beklentiler

Grup 2018 yılı iş planı çerçevesinde faaliyetlerine devam etmektedir.

Grup, gelir artırıcı ve maliyet azaltıcı politikalar uygulamaya devam edecek olup yıllar itibarıyla ortaya koyduğu istikrarlı büyüme ivmesini muhafaza edecektir.

Şirket'in kar dağıtım politikası ve yönetim kurulunun 2017 yılı karının dağıtımına ilişkin önerisi çerçevesinde;

27.03.2018 tarihinde 2017 faaliyet yılına ilişkin gerçekleşen Genel Kurul toplantısında Şirket'imiz tarafından hazırlanan ve AC İstanbul Uluslararası Bağımsız Denetim ve SMMM A.Ş. tarafından denetlenen 01.01.2017 – 31.12.2017 hesap dönemine ilişkin Türkiye Muhasebe Standartları ("TMS") ve Türkiye Finansal Raporlama Standartları ("TFRS")'na uygun olarak hazırlanan konsolide finansal tablolara göre; 9.902.081 Türk Lirası tutarında "Bağışlar Eklenmiş Net Dağıtılabilir Dönem Karı" hesaplandığı, Vergi Mevzuatı kapsamında hazırlanan yasal kayıtlarımıza göre ise 16.994.870 Türk Lirası tutarında "Bağışlar Eklenmiş Net Dağıtılabilir Dönem Karı" hesaplandığı görülmüş olup Sermaye Piyasası Kurulu tarafından yayınlanan "Kar Payı Rehberi"nde belirlenen esaslara göre, Türkiye Muhasebe Standartları ("TMS") ve Türkiye Finansal Raporlama Standartları ("TFRS")'na uygun olarak hazırlanan konsolide finansal tablolarımızda yer alan net dağıtılabilir dönem kar tutarı daha düşük olduğundan; söz konusu mevzuata göre belirlenen 9.902.081 Türk Lirası "Bağışlar Eklenmiş Net Dağıtılabilir Dönem Karı" tutarından TTK'nun 519. maddesinin 2. fıkrasının (c) bendi uyarınca 43.750 Türk Lirası tutarında ilave "Genel Kanuni Yedek Akçe" ayrıldıktan sonra "Çıkarılmış Sermaye"nin brüt %5,6140'ı (net %4,7719'u) oranında olmak üzere, toplam 4.000.000 Türk Lirası (brüt) tutarında "nakit" kar dağıtımı yapılması ve geriye kalan tutarın da olağanüstü yedeklere alınarak özkaynaklarda tutulması ve kar payı dağıtımına en geç 5 Haziran 2018 tarihinde başlanması hususu toplantıya katılanların oybirliği ile kabul edildi.

Riskler ve Yönetim Kurulunun Değerlendirmesi

Şirket'in finansmanı özkaynak ve yabancı kaynaklarıdır.

2018 yılı ilk altı aylık dönemde toplam kullanılan krediler ve ödenen kredilerin tablosu aşağıdaki gibidir.

Kullanılan Krediler 01.01.2018 - 30.06.2018		
Firma	Tutar	Para Birimi
Çuhadaroğlu Metal San. ve Paz. A.Ş.	5.000.000	TL
Çuhadaroğlu Metal San. ve Paz. A.Ş.	500.000	USD
Çuhadaroğlu Metal San. ve Paz. A.Ş.	1.500.000	EURO
Çuhadaroğlu Alüminyum San. ve Tic. A.Ş.	4.545.000	TL
Konsolide	9.545.000	TL
	500.000	USD
	1.500.000	EURO

Ödenen Krediler 01.01.2018 - 30.06.2018		
Firma	Tutar	Para Birimi
Çuhadaroğlu Metal San. ve Paz. A.Ş.	6.250.000	TL
Çuhadaroğlu Alüminyum San. ve Tic. A.Ş.	4.545.000	TL
Çuhadaroğlu Alüminyum San. ve Tic. A.Ş.	200.000	EURO
Konsolide	10.795.000	TL
	200.000	EURO

Şirket Kurumsal Risk Yönetimi (KRY) Yaklaşımı

Şirket tarafından uygulanan KRY; Şirket ve Grup şirketlerini amaçlarından saptıracak her olayın tanımlanmasını, değerlendirilmesini ve tutarlı, kapsamlı ve ekonomik olarak yönetilebilmesini sağlayan bir çerçeve veya bir kurallar bütünüdür. Bu çerçeve, COSO (Comitte of Sponsoring Organizations), ISO 31000 gibi global anlamda kabul görmüş kurumsal risk yönetimi çerçeveleri baz alınarak oluşturulmuştur.

Bu çerçeve içerisinde sıralanan prensipler risk yönetimi ile ilgili tüm politika ve prosedürler ile ilişkilendirilecektir. Bu sayede risk yönetimi günlük operasyonlar yürütülürken dikkate alınacak ve operasyon sırasında gerçekleşmesi muhtemel kayıplar ve etkileri azalacaktır.

Burada oluşturulan çerçevenin amaçları aşağıda sıralanmıştır;

- Şirket KRY felsefesini ve politikasını tanımlamak,
- KRY sürecinin gözden geçirilmesini sağlamak,
- Önemli risk yönetimi prensiplerinin bilinirliğini artırmak,
- Mevcut KRY terminolojisi ve tanımların bilinirliğini artırmak,
- KRY süreçlerinin, rol ve sorumluluklarının şeffaf olmasını sağlamak,
- Risklerin yönetilmesi konusunda rehber bir kitapçık hazırlamak.

KRY Felsefemiz

Grup'un vizyonu; operasyonel etkinliğin, büyümenin ve mevzuatsal uyumun sağlanması ile tüm taraflar için sürdürülebilir bir değer oluşturmak olarak tanımlanmaktadır.

Bu vizyonun gerçekleştirilmesi sırasında Grup'un birçok risk grupları ile karşı karşıya kalmaktadır. Bu riskler stratejik hedefler, operasyon, mevzuat, insan, varlık ve itibarın korunması ile ilgili olabilir. Bu risklerin doğru şekilde tanımlanması ve yönetilebilmesi, söz konusu risklerin organizasyon içerisinde her seviyede değerlendirilmesi ve yönetilmesi ile mümkündür.

Üst Yönetim; risk yönetimi süreçlerinin dizaynı, uygulanması ve gözetimi, ve söz konusu risk yönetiminin günlük operasyonlara dahil edilmesi konusunda Yönetim Kuruluna hesap vermekle yükümlüdür.

Bu bağlamda, Grup KRY felsefesi aşağıda sıralanmıştır;

- Grup'un tüm faaliyetlerinde risk bilinci ve kültürünün yerleştirilmesi,
- Grup'un hedeflerini etkileyebilecek risk ve fırsatların ortaya çıkarılması,
- En uygun aksiyonlar ile bu belirsizliklerin proaktif olarak yönetiminin sağlanması,
- Alınan aksiyonların hissedar risk alma isteği/iştahı ile uyumlu olmasının gözetilmesi.

İç Kontrol Sistemi ve İç Denetime İlişkin Bilgiler

Kontroller; Şirket'in hedeflerine ulaşmasını olumsuz yönde etkileyecek olayları ortadan kaldırmaya veya etki ve olasılığını azaltmaya yönelik her türlü uygulama olarak tanımlanabilir. İş süreçlerine yönelik standart tanımlar, politika ve prosedürler, görev tanımları, yetkilendirme yapıları iç kontrol sistemini oluşturmaktadır. Bu çerçevede Şirket'in işlerini etkin ve verimli çerçevede yürütmesi için önleyici/tespit edici ve iyileştirici olmak üzere bütün kontrol sistemleri yönetim tarafından oluşturulmuş olup her faaliyet yılında gözden geçirilerek sürekli gelişime tabi tutulmaktadır.

Şirket bünyesinde oluşturulmuş olan iç kontrol sistemleri ile operasyonların etkinliği ve verimliliği, finansal raporlama sisteminin güvenilirliği, yasal düzenlemelere uygunluk ve bu konularda güvence sağlanması amaçlanmaktadır. Söz konusu kontrol sistemleri aynı zamanda Şirket'in varlıklarını, itibarını ve kârlılığını da korumayı amaçlamaktadır.

Şirket'in muhasebe sistemi, finansal bilgilerin kamuya açıklanması, bağımsız denetimi ve ortaklığın iç kontrol sisteminin işleyişinin ve etkinliğinin gözetimi esas itibarıyla Şirket Yönetim Kurulu tarafından oluşturulan Denetim Komitesi vasıtasıyla yerine getirilmektedir. Denetimden Sorumlu Komite söz konusu fonksiyonu yerine getirirken, departman yöneticilerinin görüşleri ile Bağımsız Denetim Kuruluşu ve Yeminli Mali Müşavirlik Şirketinin bulgularından faydalanır.

İç denetim faaliyetleri kapsamında; Şirket mevcut risk yönetimi sisteminin etkinliği ve iç kontrol sisteminin yeterliliği, etkinliği ve verimliliği değerlendirilmekte ve geliştirilmesine yönelik önerilerde bulunulmaktadır. Ayrıca, bu kapsamdaki tespit ve önerilere yönelik gerekli aksiyonların belirlenmesi ve uygulanması süreçleri yakından takip edilmektedir.

Gerçek ve doğru konsolide finansal tablolarının hazırlanabilmesi amacıyla, Grup'un iç denetim ve risk yönetim sistemi Şirket tarafından, Şirket ve bağlı ortaklığını kapsayacak şekilde dizayn edilerek yürütülmektedir. İç denetim ve risk yönetim sistemi süreci entegre çalışarak finansal riskleri tespit etmekte, kontrol prosedürleri oluşturmakta, kontrol prosedürlerine uyulup uyulmadığı denetlenmektedir.