



# 2019

## 1. Çeyrek

01.01.2019 - 31.03.2019

Ara Dönem Faaliyet Raporu



**ÇUHADAROĞLU**

**metal** SANAYİ VE PAZARLAMA A.Ş.

# İÇİNDEKİLER

Sayfa

<b>1. Genel Bilgiler</b>	<b>1-6</b>
1.1. Rapor Dönemi	2
1.2. Şirket Bilgileri	2
1.3. Sermaye ve Ortaklık Yapısı	3
1.4. İştirakler/Bağlı Ortaklıklar ve Pay Oranlarına İlişkin Bilgiler	3
1.5. Yönetim Kurulu, Komiteler ve Üst Yönetim	4
1.6. İnsan Kaynakları	5
1.7. Organizasyon Şeması	6
<b>2. Araştırma ve Geliştirme Çalışmaları</b>	<b>7-8</b>
<b>3. Faaliyetler ve Faaliyetlere İlişkin Önemli Gelişmeler</b>	<b>9-12</b>
3.1. Rakamlarla Çuhadaroğlu	10
3.2. Faaliyet Döneminde Yapılan Yatırımlara İlişkin Bilgiler ve Yatırım Planları	11
3.3. İlişkili Taraf İşlemlerine İlişkin Bilgiler	11
3.4. Üretime İlişkin Değerlendirmeler	11
3.5. Şirket Performansına İlişkin Değerlendirmeler	12
3.6. Şirket ve Sektör Değerlendirmeleri	12
<b>4. Finansal Durum</b>	<b>13-16</b>
4.1. Finansal Duruma ve Faaliyet Sonuçlarına İlişkin Yönetim Organının Değerlendirmesi	14
4.2. Finansal Analiz	15
4.3. Kar Dağıtımına İlişkin Bilgiler	16
<b>5. Riskler ve Yönetim Kurulunun Değerlendirmesi</b>	<b>17-19</b>
5.1. Finansman Kaynakları	18
5.2. Risk Yönetim Politikalarına İlişkin Bilgiler	18
5.3. İç Kontrol Sistemi ve İç Denetime İlişkin Bilgiler	19

## Genel Bilgiler

Raporun ilgili olduğu hesap dönemi 01 Ocak 2019 - 31 Mart 2019 ara hesap dönemidir.

### Şirket Bilgileri

Ticaret Ünvanı	: Çuhadaroğlu Metal San. ve Paz A.Ş.
Tescil Yılı / Yeri	: 1978 / İstanbul
Sicil Numarası	: 157656
Mersis Numarası	: 0264001872900010
Çıkarılmış Sermaye	: 71.250.000 TL
Kayıtlı Sermaye Tavanı	: 300.000.000 TL
İşlem Gördüğü Borsa	: Borsa İstanbul A.Ş.
İşlem Sembolü	: CUSAN
Adres	: Yakuplu Mahallesi Hürriyet Bulvarı No: 6-8 Beylikdüzü / İstanbul
Web Sitesi	: www.cuhadaroglu.com
E-mail	: yatirimci@cuhadaroglu.com
Telefon	: (0212) 224 20 20
Fax	: (0212) 225 90 23
Faaliyet Konusu	: Mimari uygulama alüminyum sistem profilleri, sanayi tipi alüminyum profilleri, mimari uygulamalarda kullanılan kapı, pencere, cam aksesuarları ve çeşitli cephe kaplamaları satışı



Pay Sahibi	31 Mart 2019 Sermayedeki Payı (TL)	31 Mart 2019 Pay Oranı (%)	31 Aralık 2018 Sermayedeki Payı (TL)	31 Aralık 2018 Pay Oranı (%)
Murat Ruhi Çuhadarođlu	23.082.917,00	32,40	23.082.917,00	32,40
Halil Nejat Çuhadarođlu	23.082.917,00	32,40	23.082.917,00	32,40
Sevim Çuhadarođlu	6.584.166,00	9,24	6.584.166,00	9,24
Diđer (Halka Açık)	18.500.000,00	25,96	18.500.000,00	25,96
<b>TOPLAM</b>	<b>71.250.000,00</b>	<b>100,00</b>	<b>71.250.000,00</b>	<b>100,00</b>

Şirket sermayesinin halka açık olan kısmı Borsa İstanbul A.Ş.'de (BİST) işlem görmektedir. Şirket kayıtlı sermaye sistemine tabi olup, kayıtlı sermayesi 300.000.000 TL'dir

Şirket'in 30 Eylül 2018 tarihindeki çıkarılmış sermayesi 71.250.000 TL'dir. (31 Aralık 2017: 71.250.000 TL). Bu sermaye, her biri 1 TL nominal değerde nama yazılı 6.200.000 adet A grubu paya, 65.050.000 adedi ise B grubu olmak üzere 71.250.000 adet paya bölünmüştür.

#### Şirket'in imtiyazlı payları ve payların oy haklarına ilişkin açıklamalar:

Pay Sahibi	31 Mart 2019 Sermayedeki Payı (Adet)	31 Mart 2019 Pay Grubu	31 Aralık 2018 Sermayedeki Payı (Adet)	31 Aralık 2018 Pay Grubu
Murat Ruhi Çuhadarođlu	2.713.063	A	2.713.063	A
Halil Nejat Çuhadarođlu	2.713.063	A	2.713.063	A
Sevim Çuhadarođlu	773.874	A	773.874	A
<b>TOPLAM</b>	<b>6.200.000</b>		<b>6.200.000</b>	

Şirketin yapılacak olađan ve olađanüstü genel kurul toplantılarında her bir A grubu pay sahibinin yönetim kurulu üyelerinin seçimi hariç olmak üzere 15 (on beş), her bir B grubu pay sahibinin ise 1 (bir) oy hakkı vardır.

Yönetim kurulunun 5 üyeden oluşması halinde 2 üye, 6 veya 7 üyeden oluşması halinde 3 üye, 8 veya 9 üyeden oluşması halinde 4 üye A grubu nama yazılı pay sahiplerinin göstereceđi adaylar arasından seçilir.

Yapılacak sermaye artırımlarında aksi kararlaştırılmadıkça A grubu paylar karşılığında A grubu, B grubu paylar karşılığında B grubu paylar çıkartılır. Ancak, ortakların yeni pay alma hakları sınırlandıđı takdirde, çıkarılacak yeni payların tümü B grubu olarak çıkarılacaktır.

Sermayeyi temsil eden paylar kaydileştirme esasları çerçevesinde kayden izlenir.

Yönetim Kurulu, Sermaye Piyasası Mevzuatı hükümlerine uygun olarak gerekli gördüđü zamanlarda kayıtlı sermaye tavanına kadar yeni pay ihraç ederek çıkarılmış sermayeyi arttırmaya, imtiyazlı pay sahiplerinin haklarının kısıtlanması ve pay sahiplerinin yeni pay alma hakkının sınırlandırılması ile primli veya nominal değerinin altında pay ihracı konularında karar almaya yetkilidir. Yeni pay alma hakkını kısıtlama yetkisi pay sahipleri arasında eşitsizliğe yol açacak şekilde kullanılamaz.

Şirket'in sermayesi, gerektiğinde Türk Ticaret Kanunu ve Sermaye Piyasası Mevzuatı hükümleri çerçevesinde artırılabilir veya azaltılabilir.

Genel Kurul toplantılarında pay sahipleri kendilerini hariçten tayin edecekleri vekil aracılığıyla temsil ettirebilirler. Şirket'te pay sahibi olan vekiller kendi oylarından başka, temsil ettikleri pay sahiplerinin sahip oldukları oyları da kullanabilirler. Oy kullanımında ve vekaleten oy verme işlemlerinde Sermaye Piyasası Mevzuatına uyulur.

#### İştirakler / Bağlı Ortaklıklar ve Pay Oranlarına İlişkin Bilgiler

#### Şirket'in doğrudan veya dolaylı iştirakleri / bağlı ortaklıkları ve pay oranlarına ilişkin bilgiler, konsolidasyona tabi işletmelerin ana ortaklık sermayesindeki payları hakkında bilgiler:

Şirket'in, hisselerinin çoğunluđuna ve kontrolüne sahip olduđu bir adet konsolidasyona tabi bağlı ortaklığı bulunmakta olup söz konusu bağlı ortaklık ile ilgili bilgiler aşağıdaki gibidir.

Bađlı Ortaklık Ünvanı	Pay Oranı (%)	Faaliyet Konusu
Çuhadarođlu Alüminyum San. ve Tic. A.Ş.	66,54	Alüminyum dış cephe inşaat taahhüt işleri

**Şirket'in Yönetim Kurulu ile İlgili Bilgileri**

Çuhadaroğlu Metal Sanayi ve Pazarlama A.Ş'nin 24.04.2019 tarihli Olağan Genel Kurul Toplantısı'nda seçilen Yönetim Kurulu Üyeleri'ne ait bilgiler aşağıda yer almaktadır.

Adı Soyadı	Görevler	Göreve Başlama Tarihi	Görev Süresi
Murat Ruhi Çuhadaroğlu	Yönetim Kurulu Başkanı / Murahhas Üye	24.04.2019	3 yıl
Halil Nejat Çuhadaroğlu	Yönetim Kurulu Başkan Yardımcısı / Murahhas Üye	24.04.2019	3 yıl
Dr. Metin Yılmaz	Yönetim Kurulu Üyesi, Kurumsal Yönetim Komite Üyesi, Riskin Erken Saptanması Komite Üyesi	24.04.2019	3 yıl
Rahime Alev Dumanlı	Bağımsız Yönetim Kurulu Üyesi, Denetimden Sorumlu Komite Üyesi, Kurumsal Yönetim Komitesi Başkanı	24.04.2019	1 yıl
Abdullah Günhan Aksoy	Bağımsız Yönetim Kurulu Üyesi, Denetimden Sorumlu Komite Başkanı, Riskin Erken Saptanması Komitesi Başkanı	24.04.2019	1 yıl

**Yönetim Organı Üyelerinin İşlemleri ve Rekabet Yasağına İlişkin Bilgiler**

Yönetim Kurulu üyelerinin Şirket ile kendisi veya başkası adına yaptığı işlemler ile rekabet yasağı kapsamında bir faaliyeti bulunmamaktadır.

**Komiteler**

Şirket'in Yönetim Kurulu, Sermaye Piyasası Kurulu'nun Kurumsal Yönetim Tebliği'nde yer alan hükümler çerçevesinde mevcut komitelerin yapısı ve faaliyetlerini gözden geçirerek; Denetimden Sorumlu Komite, Riskin Erken Saptanması Komitesi ve Kurumsal Yönetim Komitelerini oluşturmuştur. Aday Gösterme Komitesi, ve Ücret Komitesi görev ve sorumlulukları Kurumsal Yönetim Komitesi tarafından yerine getirilmektedir.

Denetimden Sorumlu Komite Üyelerine ilişkin bilgiler:

Adı Soyadı	Komite'deki Ünvanı	Ünvanı	İcracı / İcracı Değil
Abdullah Günhan Aksoy	Başkan	Bağımsız Yönetim Kurulu Üyesi	İcracı Değil
Rahime Alev Dumanlı	Üye	Bağımsız Yönetim Kurulu Üyesi	İcracı Değil

Riskin Erken Saptanması Komitesi Üyelerine ilişkin bilgiler:

Adı Soyadı	Komite'deki Ünvanı	Ünvanı	İcracı / İcracı Değil
Abdullah Günhan Aksoy	Başkan	Bağımsız Yönetim Kurulu Üyesi	İcracı Değil
Dr. Metin Yılmaz	Üye	Yönetim Kurulu Üyesi	İcracı
Fatma Bilecen	Üye	Mali İşler Genel Müdür Yardımcısı	İcracı

Kurumsal Yönetim Komitesi Üyelerine ilişkin bilgiler:

Adı Soyadı	Komite'deki Ünvanı	Ünvanı	İcracı / İcracı Değil
Rahime Alev Dumanlı	Başkan	Bağımsız Yönetim Kurulu Üyesi	İcracı Değil
Dr. Metin Yılmaz	Üye	Yönetim Kurulu Üyesi	İcracı
Burcu Nergiz	Üye	Kurumsal Risk Yönetimi ve Yatırımcı İlişkileri Yöneticisi	İcracı

**Üst Düzey Yöneticiler ile İlgili Bilgiler**

Görevler	Adı Soyadı
Genel Müdür (Grup)	Kenan Aracı
Genel Müdür Yardımcısı (Grup)	Fatma Bilecen
Genel Müdür Yardımcısı (Ana Ortaklık)	Gökhan Atsız
Genel Müdür Yardımcısı (Bağlı Ortaklık)	Çetin Gürdal

**Yönetim Kurulu Üyeleri ile Üst Düzey Yöneticilere Sağlanan Mali Haklar ve Diğer Menfaatler**

Şirket, Yönetim Kurulu üyeleri ve üst düzey yöneticilere; huzur hakkı, ücret, prim ödemesi yapmakta, ulaşım, iletişim gibi aynı haklar tesis etmektedir.

Sağlanan Mali Menfaat	01.01.2019 - 31.03.2019 Dönemine İlişkin Tutar (TL)	01.01.2018 - 31.03.2018 Dönemine İlişkin Tutar (TL)
Yönetim Kurulu Üyeleri ve Üst Düzey Yöneticilere Sağlanan Haklar	858.831	460.630

**İnsan Kaynakları****Personel Sayısı ile İlgili Bilgiler**

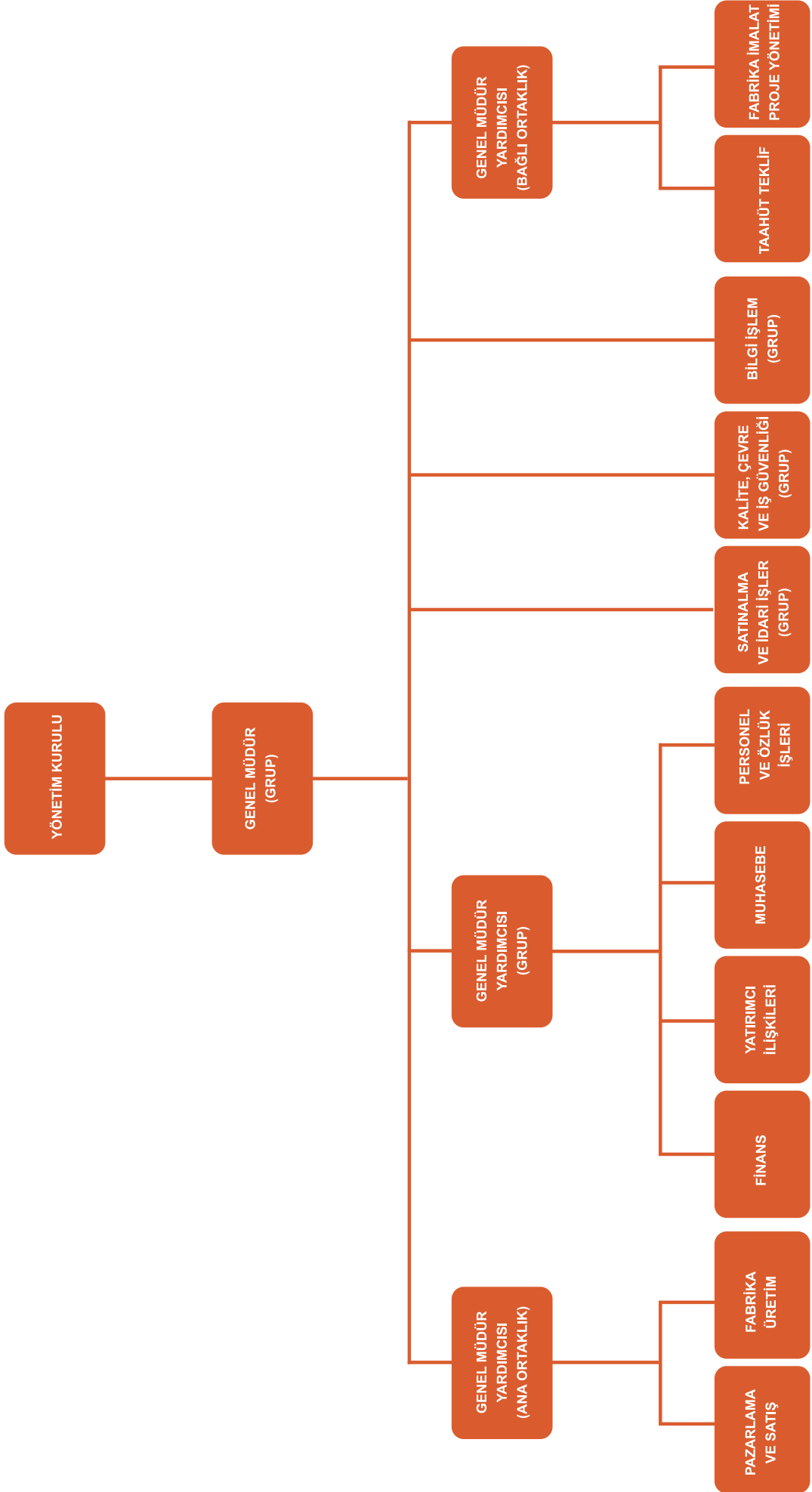
Şirket	Personel Sayısı
Çuhadaroğlu Metal San. ve Paz A.Ş.	314
Çuhadaroğlu Alüminyum San. ve Tic A.Ş. (Bağlı Ortaklık)	322

**Personel ve işçi hareketleri, toplu sözleşme uygulamaları, personel ve işçiye sağlanan hak ve menfaatler**

Şirket ve Bağlı Ortaklık'ın yılın ilk üç aylık döneminde ortalama çalışan personel sayısı toplam 636 kişidir.

Toplu sözleşme uygulaması bulunmamaktadır.

Şirket'in personel ve işçilere sağladıkları faydalar; ücret, kıdem ve ihbar tazminatları, SGK primleri, servis hizmeti, yemek ve sosyal aktivitelerdir.





## Arařtırma ve Geliřtirme Çalıřmaları

Ağırlıklı olarak inşaat sektöründe dış cephe kaplama ve alüminyum doğrama sistemleri üzerinde olan Ar-Ge faaliyetlerinde 2019 yılı birinci çeyreğinde aşağıdaki çalışmalar yapılmıştır.

Bilim, Sanayi ve Teknoloji Bakanlığı onaylı resmi ARGE merkezi olarak, yeni projelerin yürütülmesine devam edilmektedir.

Bombaya ve Canlı Bombaya dayanıklı giriş güvenlik kabini hakkında onaylanmış olan TÜBİTAK - TEYDEB projesinin, 2018 yılı 1. dönem projesi için 239.925 TL Tübitak Arge Desteği onaylanmış olup 2019 yılı 2. çeyreğinde alınacaktır. Projenin RPG7 antitank silahına karşı dayanımı testleri başarı ile sonuçlanmıştır. Milli Gizli Patent başvurusu yapılmıştır. Proje kapsamında, TSK ve Emniyet Birimleri tanıtım ve tutundurma faaliyetleri yapılmıştır.

Ekonomik ısı yalıtımlı sürme sistem tasarımları, üretimleri ve testleri tamamlanmıştır.( S 36 T Sistem)

Ekonomik ısı yalıtımlı Kaldır Sür sistem tasarımları, üretimleri ve testleri 600 Pa olarak başarı ile tamamlanmıştır. ( S 36 KS Sistem)

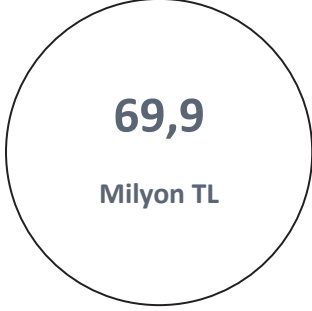
Isı ve Su Performansı yüksek kaldır sür özellikle sürme sistem dörtlü kanat Schema C uygulamaları su sızdırmazlık testleri 1200 Pa yüksek basınç altında başarı ile tamamlanmıştır. Sistemin Patent Başvurusu yapılmış, süreç devam etmektedir.

Bağlı Ortaklığımız Çuhadaroğlu Alüminyum Sanayi firmasının Crescent Bakü projesi dahilinde 5 farklı cephe sisteminin statik hesaplamaları yapılmıştır.

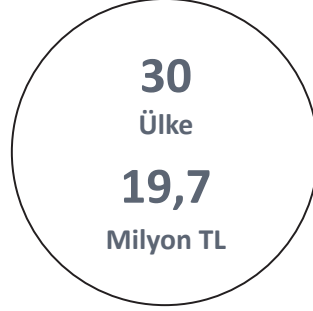


## Faaliyetler ve Faaliyetlere İlişkin Önemli Gelişmeler

Yurt iinde ve yurt dıřında olduka yksek bilinirliđi olan ve pazar payını srekli olarak byten Grup; kalite, gven, rekabetilik, teknolojik stnlk, faaliyet alanı eřitliliđi ile řirketlerini geleceđe tařıtmaktadır.



uhadarođlu Grubu'nun 2019 yılı ilk  aylık dneminde cirosu 69,9 Milyon TL olarak gerekleřti.



Yaklařık 30 lkeye ihracat yapan Grup'un 2019 yılı ilk  aylık dneminde gerekleřtirdiđi ihracat 19,7 Milyon TL oldu. Yurtdıřı satıřların toplam ciro iindeki oranı %28'dir.



Grup'un 2019 yılı ilk  aylık dneminde Faiz Amortisman Vergi ncesi Karı (FAVK) 3,2 Milyon TL olarak gerekleřti.



Grup'un 2019 yılı ilk  aylık dneminde net zararı 0,5 Milyon TL oldu. (Ana ortaklık payı (0,5) Milyon TL).



Grup'un 2019 yılı ilk  aylık dneminde aktif byklđ 325,8 Milyon TL olarak gerekleřti.



Gl zkaynak yapısına sahip Grup'un 2019 yılı ilk  aylık dneminde zkaynakları 151,9 Milyon TL oldu.



ađlayan'da kk bir atlyede beř kiřiyle faaliyet hayatına bařlayan Grup'un alıřan sayısı 31.03.2019 itibarıyla 636 kiřidir. Grup bydke istihdam yaratmaya devam ediyor.

**Şirket'in ilgili hesap döneminde yapmış olduğu yatırımlara ilişkin bilgiler:**

Yatırımın Türü	31 Mart 2019 Tutarı (TL)
Tesis Makine ve Cihazlar	1.213.116
Taşıtlar	2.464.713
Demirbaşlar	326.260
Özel Maliyetler	22.698
<b>TOPLAM</b>	<b>4.026.787</b>

**Yatırımlardaki gelişmeler, teşviklerden yararlanma durumu, yararlanılmışsa ne ölçüde gerçekleştirildiği:**

Şirket'in 27.06.2018 tarihli A138086 numaralı yatırım teşvik belgesi bulunmaktadır. Bu belgede yer alan makine ve teçhizat alımı işlemi devam etmektedir. Belgenin Süresi 27.04.2021 tarihinde sona erecektir.

Bu belge ile birlikte sahip olunan haklar yurt içinden ve yurt dışından tedarik edilecek yatırımlar için KDV muafiyeti ve gümrük vergisi muafiyetinden yararlanılmaktadır.

**Şirket'in ilgili hesap döneminde yararlandığı devlet teşvik ve yardımları:**

Teşvik ve Yardım Detayı	31 Mart 2019 Tutarı (TL)
Fuar Teşviği	50.718
<b>TOPLAM</b>	<b>50.718</b>

**İlişkili Taraf İşlemlerine İlişkin Bilgiler**

İlişkili taraf işlemleri ve bakiyelerine ilişkin ortaklara sunulması zorunlu bilgiler Kamuya Aydınlatma Platformu (KAP)'nda ilan edilen 01.01.2019 - 31.03.2019 dönemine ait konsolide finansal tablolar ve dipnotlarının 19. maddesinde yer almaktadır.

**Üretime İlişkin Değerlendirmeler**

**İşletmenin üretim birimlerinin nitelikleri, kapasite kullanım oranları ve bunlardaki gelişmeler, genel kapasite kullanım oranı, faaliyet konusu mal ve hizmet üretimindeki gelişmeler, miktar, kalite, sürüm ve fiyatların geçmiş dönem rakamlarıyla karşılaştırmalarını içeren açıklamalar,**

Şirket'in 2019 yılı Ocak - Eylül dönemi üretimine bakıldığında; mamül biyet üretiminin geçen yılın aynı dönemine göre %16 oranında azalış ile 2,52 Bin Ton, alüminyum profil üretiminin ise yine geçen yılın aynı dönemine göre %1,6 oranında artış ile 2,01 Bin Ton olarak gerçekleştiği görülmektedir. Mamül biyet üretiminde geçen yılın aynı dönemine göre azalış olmasının sebebi; 2018 yılı ikinci yarısından itibaren başlayan ekonomik sıkıntılarının etkisiyle inşaat sektöründe yaşanan durgunluktan kaynaklanmaktadır.

2019 yılı ilk üç aylık dönemde biyet üretiminde kapasitenin %31'i kullanılırken, profil üretiminde ekstrüzyon kapasitesinin %40'ı kullanılmıştır.

Şirket'in mamül biyet üretim kapasitesi yıllık 32 Bin Ton, alüminyum ekstrüzyon profil üretim kapasitesi yıllık 20 Bin Ton'dur. Bu kapasiteler 24 saat çalışma esasına göre hesaplanmaktadır.

**Şirket'in performansını etkileyen ana etmenler, Şirket'in faaliyette bulunduğu çevrede meydana gelen önemli değişiklikler, Şirket'in bu değişikliklere karşı uyguladığı politikalar, Şirket'in performansını güçlendirmek için uyguladığı yatırım ve temettü politikası:**

Şirket'in performansını etkileyen ana etmenlerin başında üretimde kullanılan hammaddelere ilişkin faktörler gelmektedir. Bu hammaddeler, Alüminyum külçe türevleri ile boya maddeleri ve yardımcı kimyasallardır. Alüminyum hammaddeleri %95 oranında yurt dışından temin edilmektedir. Hammaddede yurt dışına bağımlı olunması yerel sektör açısından risk oluşturmaktadır. Ayrıca hammadde ve yarı mamül fiyatlarında ortaya çıkabilecek ani maliyet artışları, Türkiye inşaat sektöründe meydana gelebilecek daralmalar da performansı etkileyen diğer ana etmenlerdir. Şirket, Türkiye inşaat sektöründe yaşanan olumsuzlukları bertaraf etmek için inşaat sektörü dışında faaliyet gösteren farklı sektörlerle çalışmalarını ve farklı yurt dışı pazarlarına ihracatını arttırmayı hedeflemekte ve bu doğrultuda pazarlama çalışmalarına devam etmektedir.

Faaliyette bulunduğu çevrede Şirket'in performansını önemli derecede etkileyecek bir değişiklik olmamıştır. Bu sebeple Şirket'in olağan risk yönetim politikaları dışında herhangi bir tedbir politikası uygulanmamıştır.

Şirket büyük tutarda ve uzun vadeli talebi karşılayacak yatırımlarını tamamlamıştır. Ayrıca gelecek yıllarda ortaya çıkabilecek talep artışı için de yeni yatırımlar planlamaktadır.

Şirket yönetimi gelecekte ihtiyaç duyulacak işletme sermayesini ve büyüme hedeflerini göz önünde tutarak, temettü politikasını ve tutarını belirlemektedir. Şirket'in yazılı temettü politikası kamuoyuna duyurulmuştur.

**Şirket ve Sektör Değerlendirmeleri****Faaliyet gösterilen sektör ve Şirket'in bu sektör içindeki yeri:**

Türkiye alüminyum sektörü; 4 Milyar Dolar büyüklüğü, 1.500'ün üzerinde firması ve 30.000'den fazla çalışanı ile ülke ekonomisinde önemli bir yere sahiptir. Türkiye'de alüminyum talebi her geçen gün artmaktadır. Özellikle inşaat sektöründe daha özellikli yüksek binaların artması ile birlikte muadil ürünlerin nitelik ve fiziksel olarak talepleri karşılayamaması alüminyum kapı, pencere ve cephe sistemleri kullanımını yaygınlaştırmıştır. Bununla birlikte; Türkiye'de yeterli alüminyum boksit rezervi olmadığından sektör dışı bağımlı durumdadır.

Türkiye'nin 2019 yılı 1.çeyrek ihracat rakamlarına bakıldığında; alüminyum sektörü geçen yılın aynı dönemine göre %3 artış göstererek %49'luk pay ile demir dışı sektör ihracatında lider konumdadır. Yaklaşık 765 Milyon ABD Doları değerinde gerçekleşen alüminyum ihracatı geçtiğimiz yılın aynı dönemine göre yaklaşık %7 oranında artış yaşamıştır.

Alüminyum sektörü alt ürün grupları incelendiğinde; ihracattaki en büyük payın 210,3 Milyon ABD Doları ile alüminyum çubuk ve profiller (ağırlıklı olarak ekstrüzyon) grubuna ait olduğu görülmektedir. Sıralamayı 166,2 Milyon ABD Doları değeri ile alüminyum sac ve levha grubu takip etmektedir. Alüminyum folyo ürün grubu ise 104,9 Milyon ABD Doları ile ihracatta üçüncü sıradadır. Türkiye'nin ekstrüzyon ürünleri ihracatında miktar bazında Almanya birinci, Irak ikinci sırada yer almaktadır. Bu ülkeleri Avusturya takip etmektedir. En fazla katma değerli ürünler ise sırasıyla Fransa, ABD ve Romanya'ya ihraç edilmiştir.

Şirket her ne kadar demir dışı metaller sınıfında alüminyum çubuk ve profiller üretiyor olsa da dolaylı olarak bina cephe ve doğrama sektörü, hizmet ve uygulama da yaptığından dolayı inşaat sektöründe yer almaktadır. Demir ve demir dışı metaller içinde her ne kadar çubuk ve profiller grubu yüksek katma değerli ürün olsa da Grup'un alüminyum çubuk ve profiller satış ve ihracat tutarından ziyade katma değeri çok daha yüksek olan doğrama ve cephe sistemleri satışına yönelimi bulunmaktadır.

Çuhadaroğlu Grubu alüminyum ekstrüzyon ürünleri (inşaat profili, mimari tamamlayıcı ürünler ve endüstriyel profiller) üretimi ve alüminyum dış cephe taahhüt alanında faaliyet göstermektedir. Alüminyum biyet döküm işlemi ile başlayıp bitmiş ürün ile son bulan entegre bir yapıya sahip üretim tesisleri bulunan Grup, 32 Bin Ton biyet döküm, 20 Bin Ton ekstrüzyon ve 250 Bin Metrekare cephe üretimi kapasitesine sahiptir. Grup, ayrıca vermiş olduğu mimari hizmetler ile üretimine değer katmaktadır. Grup üretiminin yaklaşık %25'ini ihraç etmekte olup ihracatın payını artırmak için çalışmalarına devam etmektedir.

Kaynaklar: www.imsad.org , www.immib.org.tr , www.talsad.org.tr , www.ticaret.gov.tr



**Finansal Durum**

**Finansal duruma ve faaliyet sonuçlarına ilişkin yönetim organının analizi ve değerlendirilmesi, planlanan faaliyetlerin gerçekleşme derecesi, belirlenen stratejik hedefler karşısında Şirket'in durumu ve Şirket'in gelişimi hakkında yapılan öngörüler:**

	01.01.2019 - 31.03.2019 Dönemine İlişkin Tutar (TL)	01.01.2018 - 31.03.2018 Dönemine İlişkin Tutar (TL)	Artış/Azalış (%)
Net Satışlar	69.972.863	51.616.367	35,56%
Brüt Kar/Zarar	11.728.288	5.066.915	131,47%
Faaliyet Karı/Zararı	47.414	580.711	(91,84)%
Faiz Amortisman Vergi Öncesi Kar (FAVÖK)*	3.252.086	2.799.998	16,15%
Net Dönem Karı/Zararı	(454.340)	419.985	(208,18)%
Net Dönem Karı/Zararı (Ana Ortaklık Payı)	(450.216)	535.627	(184,05)%

\*FAVÖK = Finansman Gelir Giderleri Öncesi Faaliyet Karı + Amortisman Gideri + İtfa Payları

	01.01.2019 - 31.03.2019 Dönemine İlişkin Tutar (TL)	01.01.2018 - 31.12.2018 Dönemine İlişkin Tutar (TL)	Artış/Azalış (%)
Toplam Varlıklar	325.821.054	327.015.237	(0,37)%
Toplam Yükümlülükler	173.888.450	173.880.502	0,00%
Toplam Özkaynaklar	151.932.604	153.134.735	(0,79)%
Ana Ortaklığa Ait Özkaynaklar	143.310.010	144.441.985	(0,78)%
Finansal Borçlar (KV+UV)	4.073.581	12.513.469	(67,45)%

Şirket'in, 31.03.2019 tarihli ve 2018 yıl sonu karşılaştırmalı konsolide bilanço verilerine bakıldığında; aktif büyüklüğünün %0,37azalarak 325,8 Milyon TL , özkaynaklarının 2018 yılı yıl sonu verilerine göre % 0,79 azalarak 151,9 Milyon TL olduğu görülmektedir.

Şirket'in 2019 yılı Ocak-Mart dönemi konsolide gelir tablosu verilerine bakıldığında bir önceki yılın aynı dönemine göre;

Net Satışların %36 artarak 69,9 Milyon TL,  
Brüt Karın %131 artarak 11,7 Milyon TL,  
Faaliyet Karının %92 azalarak 47,4 Milyon TL,  
Faiz Amortisman Vergi Öncesi Karının (FAVÖK) %16 artarak 3,2 Milyon TL,  
Net Dönem Karının ise %208 azalarak (0,45) Milyon TL (ana ortaklık payı) (0,45) Milyon TL'dir

olarak gerçekleştiği görülmektedir. Bir önceki yılın aynı dönemine göre yaşanan azalışların sebebine genel olarak baktığımızda ülkenin içinde olduğu konjonktürel durum, yıl içerisinde kurlarda yaşanan artışı etkisi ve kur beklentilerinde yaşanan belirsizliğin iç piyasaya durgunluk olarak yansımalarının etkilerini görmekteyiz.

Grup yurt içinde İnşaat sektöründe yaşanan olumsuzlukları bertaraf etmek için ihracatını arttırmayı hedeflemiş ve bu doğrultuda pazarlama çalışmalarına başlamıştır. Nitekim 2019 yılının ilk üç aylık döneminde gerçekleşen ihracat tutarı bir önceki yılın aynı dönemine göre %67,55 artış göstererek 19,6 Milyon TL olmuştur. Satışlar içerisindeki ihracat payını ise 2019 yılı ilk üç aylık dönemde bir önceki yılın aynı dönemine göre %5,36 artırmayı başarmıştır.

Karlılıkta bir önceki yılın aynı dönemine göre gerçekleşen azalışa etki eden faktörler;

-Bağlı Ortaklık Çuhadaroğlu Alüminyum San. ve Tic. A.Ş.'nin devam eden projeleri kapsamında 31.03.2019 tarihi itibarıyla alınan avans tutarlarında, yaşanan kur artışının da etkisiyle avans tutarlarının değerlemesinden kaynaklanan kambiyo zararı doğmuştur. Avans tutarlarından dolayı oluşan bu zarar Konsolide Kar ve Zarar Tablosu'nda Esas Faaliyetlerden Diğer Giderler kaleminde yer almakta olup zarar olarak yansımaktadır. Bahsi geçen projeler için ileri tarihlerde kesilecek olan faturalar ile kurda yaşanan artışın etkisi hasılatı da yansıyacaktır.

-Alüminyum hammadde fiyatları ve döviz kurlarında yaşanan artışlar üretim maliyetlerine olumsuz yansımıştır. Dolayısıyla üretimde net satışlardaki artışa paralel bir karlılık düzeyi yakalanamamıştır. Hammadde fiyatları ve döviz kurlarında yaşanan artışlar hemen fiyatlara yansıtılmasa da ilerleyen dönemlerde mümkün olduğunca fiyatlara yansıtılmaya çalışılmaktadır.



Geçmiş yıllarla karşılaştırmalı olarak Şirket'in yıl içindeki satışları, verimliliği, gelir oluşturma kapasitesi, kârlılığı ve borç/öz kaynak oranı ile Şirket faaliyetlerinin sonuçları hakkında fikir verecek diğer hususlara ilişkin bilgiler ve ileriye dönük beklentiler:

#### Satışlar

	01.01.2019 - 31.03.2019 Dönemine İlişkin Tutar (TL)	01.01.2018 - 31.03.2018 Dönemine İlişkin Tutar (TL)	Artış/Azalış (%)
Net Satışlar	69.972.863	51.616.367	35,56%
Yurtdışı Satışlar	19.668.837	11.739.292	67,55%
Yurtiçi Satışlar	50.304.026	39.877.075	26,15%

#### Verimlilik

Rasyolar	31.03.2019	31.03.2018
Aktif Devir Hızı = Net Satışlar / Toplam Aktifler	0,21	0,16

#### Karlılık Rasyoları

Rasyolar	31.03.2019	31.03.2018
Brüt Kar Marjı = Brüt Kar/Net Satışlar	0,17	0,10
FAVÖK Kar Marjı = FAVÖK/Net Satışlar	0,05	0,05
Net Dönem Karı Marjı = Net Dönem Karı / Net Satışlar	(0,01)	0,01
Özkaynak Karlılığı = Net Kar / Özkaynaklar	(0,003)	0,003
Toplam Aktif Karlılığı = Net Kar/ Toplam Varlıklar	(0,001)	0,001

#### Kaldıraç Rasyoları

Rasyolar	31.03.2019	31.12.2018
Toplam Borçlar / Özkaynaklar	1,14	1,14
Finansal Borçlar / Özkaynaklar	0,03	0,08
Özkaynaklar / Toplam Aktifler	0,47	0,47

#### Likidite Rasyoları

Rasyolar	31.03.2019	31.12.2018
Cari Rasyo = Toplam Dönen Varlıklar / Toplam Kısa Vadeli Borçlar	1,40	1,39

#### İleriye Dönük Beklentiler

Grup 2019 yılı iş planı çerçevesinde faaliyetlerine devam etmektedir.

Grup 2018 yılının ikinci yarısından itibaren inşaat sektöründe yaşanmaya başlayan olumsuzlukları bertaraf etmek için yurt içinde inşaat sektörü dışında faaliyet gösteren sektörlerle çalışmaya başlamıştır. Gelecek yıllarda yeni çalışılmaya başlanan bahsi geçen farklı sektörler ile çalışmaların artış göstermesi hedeflenmektedir. Ayrıca grup farklı yurt dışı pazarlarına ihracatını arttırmayı hedeflemekte ve bu doğrultuda pazarlama çalışmalarına devam etmektedir.

Grup, gelir artırıcı ve maliyet azaltıcı politikalar uygulamaya devam edecek olup yıllar itibarıyla ortaya koyduğu istikrarlı büyüme ivmesini muhafaza edecektir.

**Varsa Kâr payı dağıtım politikasına ilişkin bilgiler ve kâr dağıtımı yapılmayacaksa gerekçesi ile dağıtılmayan kârın nasıl kullanılacağına ilişkin öneri:**

Şirketimiz Yönetim Kurulu'nun 25/03/2019 tarihinde yaptığı toplantıda,

Türk Ticaret Kanunu ("TTK"), Sermaye Piyasası Mevzuatı ve Sermaye Piyasası Kurulu ("SPK") Düzenlemeleri, Kurumlar Vergisi, Gelir Vergisi ve diğer ilgili yasal mevzuat hükümleri ile Şirketimiz Esas Sözleşmesi'nin ilgili hükümleri dikkate alınarak;

SPK'nın "Sermaye Piyasasında Finansal Raporlamaya İlişkin Esaslar Tebliği" (II-14.1) hükümleri dahilinde, Kamu Gözetimi, Muhasebe ve Denetim Standartları Kurumu ("KGGK") tarafından yayımlanan Türkiye Muhasebe Standartları ("TMS") ve Türkiye Finansal Raporlama Standartları ("TFRS")'na uygun olarak hazırlanan, sunum esasları SPK'nın konuya ilişkin kararları uyarınca belirlenen, bağımsız denetimden geçmiş, 01.01.2018-31.12.2018 hesap dönemine ait konsolide finansal tablolara göre; "Ertelenmiş Vergi Gideri", "Dönem Vergi Gideri", ile "Ana Ortaklık Dışı Kontrol Gücü Olmayan Paylar" birlikte dikkate alındığında 539,082 Türk Lirası tutarında "Net Dönem Zararı" olduğundan, SPK'nın kar dağıtımına ilişkin düzenlemeleri dahilinde 01.01.2018-31.12.2018 hesap dönemine ilişkin olarak herhangi bir kar dağıtımı yapılamayacağı hususunda pay sahiplerinin bilgilendirilmesine ve bu hususun Genel Kurul'un onayına sunulmasına,

Vergi Mevzuatı kapsamında ve T.C. Maliye Bakanlığı tarafından yayımlanan Tek Düzen Hesap Planı (Muhasebe Sistemi Uygulama Genel Tebliği)'na göre tutulan 01.01.2018-31.12.2018 hesap dönemine ait mali kayıtlarımızda ise 01.01.2018-31.12.2018 hesap döneminde 11.249.182,58 Türk Lirası tutarında "Net Dönem Karı" olduğu; bu tutardan da TTK'nın 519'uncu maddesinin (1)'inci fıkrası uyarınca 562.459,13 Türk Lirası tutarında "Genel Kanuni Yedek Akçe" ayrıldıktan sonra kalan 10.686.723,45 Türk Lirasının "Olağanüstü Yedekler" hesabına aktarılmasına ve bu hususun Genel Kurul'un onayına sunulmasına

toplantıya katılanların oy birliği ile karar verilmiştir.

## Riskler ve Yönetim Kurulunun Değerlendirmesi

Şirket'in finansmanı özkaynak ve yabancı kaynaklarıdır.

2019 yılı ilk üç aylık dönemde Grup tarafından kredi kullanılmamıştır. Aynı döneme ilişkin ödenen kredilerin tablosu aşağıdaki gibidir.

Ödenen Krediler 01.01.2019 - 31.03.2019		
Firma	Tutar	Para Birimi
Çuhadaroğlu Metal San. ve Paz. A.Ş.	250.000	USD
Çuhadaroğlu Metal San. ve Paz. A.Ş.	1.250.000	EURO
Konsolide	250.000	USD
	1.250.000	EURO

### Risk Yönetimi Politikalarına İlişkin Bilgiler

#### Şirket Kurumsal Risk Yönetimi (KRY) Yaklaşımı

Şirket tarafından uygulanan KRY; Şirket ve Grup şirketlerini amaçlarından saptıracak her olayın tanımlanmasını, değerlendirilmesini ve tutarlı, kapsamlı ve ekonomik olarak yönetilebilmesini sağlayan bir çerçeve veya bir kurallar bütünüdür. Bu çerçeve, COSO (Comitte of Sponsoring Organizations), ISO 31000 gibi global anlamda kabul görmüş kurumsal risk yönetimi çerçeveleri baz alınarak oluşturulmuştur.

Bu çerçeve içerisinde sıralanan prensipler risk yönetimi ile ilgili tüm politika ve prosedürler ile ilişkilendirilecektir. Bu sayede risk yönetimi günlük operasyonlar yürütülürken dikkate alınacak ve operasyon sırasında gerçekleşmesi muhtemel kayıplar ve etkileri azalacaktır.

Burada oluşturulan çerçevenin amaçları aşağıda sıralanmıştır;

- Şirket KRY felsefesini ve politikasını tanımlamak,
- KRY sürecinin gözden geçirilmesini sağlamak,
- Önemli risk yönetimi prensiplerinin bilinirliğini artırmak,
- Mevcut KRY terminolojisi ve tanımların bilinirliğini artırmak,
- KRY süreçlerinin, rol ve sorumluluklarının şeffaf olmasını sağlamak,
- Risklerin yönetilmesi konusunda rehber bir kitapçık hazırlamak.

#### KRY Felsefemiz

Grup'un vizyonu; operasyonel etkinliğin, büyümenin ve mevzuatsal uyumun sağlanması ile tüm taraflar için sürdürülebilir bir değer oluşturmak olarak tanımlanmaktadır.

Bu vizyonun gerçekleştirilmesi sırasında Grup'un birçok risk grupları ile karşı karşıya kalmaktadır. Bu riskler stratejik hedefler, operasyon, mevzuat, insan, varlık ve itibarın korunması ile ilgili olabilir. Bu risklerin doğru şekilde tanımlanması ve yönetilebilmesi, söz konusu risklerin organizasyon içerisinde her seviyede değerlendirilmesi ve yönetilmesi ile mümkündür.

Üst Yönetim; risk yönetimi süreçlerinin dizaynı, uygulanması ve gözetimi, ve söz konusu risk yönetiminin günlük operasyonlara dahil edilmesi konusunda Yönetim Kuruluna hesap vermekle yükümlüdür.

Bu bağlamda, Grup KRY felsefesi aşağıda sıralanmıştır;

- Grup'un tüm faaliyetlerinde risk bilinci ve kültürünün yerleştirilmesi,
- Grup'un hedeflerini etkileyebilecek risk ve fırsatların ortaya çıkarılması,
- En uygun aksiyonlar ile bu belirsizliklerin proaktif olarak yönetiminin sağlanması,
- Alınan aksiyonların hissedar risk alma isteği/iştahı ile uyumlu olmasının gözetilmesi.

Kontroller; Şirket'in hedeflerine ulaşmasını olumsuz yönde etkileyecek olayları ortadan kaldırmaya veya etki ve olasılığını azaltmaya yönelik her türlü uygulama olarak tanımlanabilir. İş süreçlerine yönelik standart tanımlar, politika ve prosedürler, görev tanımları, yetkilendirme yapıları iç kontrol sistemini oluşturmaktadır. Bu çerçevede Şirket'in işlerini etkin ve verimli çerçevede yürütmesi için önleyici/tespit edici ve iyileştirici olmak üzere bütün kontrol sistemleri yönetim tarafından oluşturulmuş olup her faaliyet yılında gözden geçirilerek sürekli gelişime tabi tutulmaktadır.

Şirket bünyesinde oluşturulmuş olan iç kontrol sistemleri ile operasyonların etkinliği ve verimliliği, finansal raporlama sisteminin güvenilirliği, yasal düzenlemelere uygunluk ve bu konularda güvence sağlanması amaçlanmaktadır. Söz konusu kontrol sistemleri aynı zamanda Şirket'in varlıklarını, itibarını ve kârlılığını da korumayı amaçlamaktadır.

Şirket'in muhasebe sistemi, finansal bilgilerin kamuya açıklanması, bağımsız denetimi ve ortaklığın iç kontrol sisteminin işleyişinin ve etkinliğinin gözetimi esas itibarıyla Şirket Yönetim Kurulu tarafından oluşturulan Denetim Komitesi vasıtasıyla yerine getirilmektedir. Denetimden Sorumlu Komite söz konusu fonksiyonu yerine getirirken, departman yöneticilerinin görüşleri ile Bağımsız Denetim Kuruluşu ve Yeminli Mali Müşavirlik Şirketinin bulgularından faydalanır.

İç denetim faaliyetleri kapsamında; Şirket mevcut risk yönetimi sisteminin etkinliği ve iç kontrol sisteminin yeterliliği, etkinliği ve verimliliği değerlendirilmekte ve geliştirilmesine yönelik önerilerde bulunulmaktadır. Ayrıca, bu kapsamdaki tespit ve önerilere yönelik gerekli aksiyonların belirlenmesi ve uygulanması süreçleri yakından takip edilmektedir.

Gerçek ve doğru konsolide finansal tablolarının hazırlanabilmesi amacıyla, Grup'un iç denetim ve risk yönetim sistemi Şirket tarafından, Şirket ve bağlı ortaklığını kapsayacak şekilde dizayn edilerek yürütülmektedir. İç denetim ve risk yönetim sistemi süreci entegre çalışarak finansal riskleri tespit etmekte, kontrol prosedürleri oluşturmakta, kontrol prosedürlerine uyulup uyulmadığı denetlenmektedir.